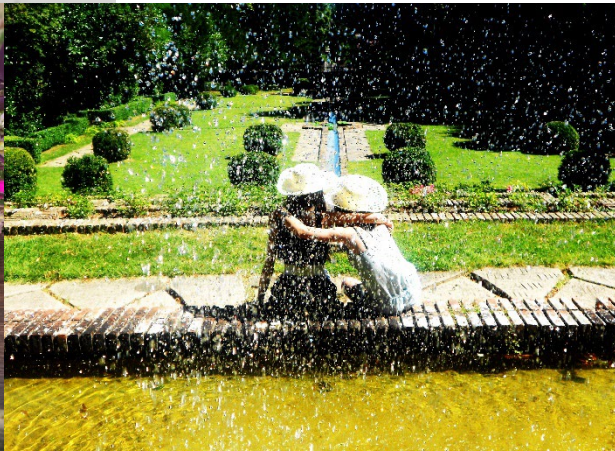


# Accueil des nouveaux habitants



# VOTRE ÉQUIPE MUNICIPALE



**Dominique BOUGRAUD**

Maire de Lardy

1<sup>ère</sup> Vice-présidente Entre Juine et Renarde

Vice-présidente du Conseil départemental  
de l'Essonne

# VOTRE ÉQUIPE MUNICIPALE



**Lionel VAUDELIN**  
1<sup>er</sup> Adjoint au Maire  
Urbanisme et travaux



**Annie DOGNON**  
Adjointe au Maire  
Enfance, jeunesse et éducation



**Marie-Christine RUAS**  
Adjointe au Maire  
Affaires sociales et personnel communal



**Méridaline DU PASQUIER**  
Adjointe au Maire  
Culture, communication et jumelage

# VOTRE ÉQUIPE MUNICIPALE



**Gérard BOUVET**  
Adjoint au Maire  
Circulation, sécurité et informatique



**Eric ALCARAZ**  
Adjoint au Maire  
Vie associative et sportive,  
économie locale et patrimoine



**Hugues TRETON**  
Adjoint au Maire  
Budget et finances



**Pierre LANGUEDOC**  
Conseiller municipal délégué  
Démocratie participative,  
cérémonies, fêtes et animations

# VOTRE ÉQUIPE MUNICIPALE

## Les élus de la majorité :

**Mme Chantal LE GALL**

**M. Dominique PELLETIER**

**Mme Renée-France SURIOUS GUICHARD**

**M. Didier MELOT**

**Mme Dominique GORVEL**

**M. Jean-Eddie COTAYA**

**M. Rémi LEPEINTRE**

**M. Olivier RAMOND**

**Mme Béatrice LOISON**

**Mme Tioua CHONG TOUA**

**Mme Virginie VIGNERON**

**Mme Maureen DABEE**

## Les élus de la minorité :

**M. Rémi LAVENANT**

**Mme Virginie CADORET**

**M. Patrick GINER**

**M. Mamy ANDRIANARIVONY**

**Mme Aurore LE PECHOUR**

**M. Patrick FORTEMS**

**M. Eric BOURMAUD**

**M. Raphaël DENIS**





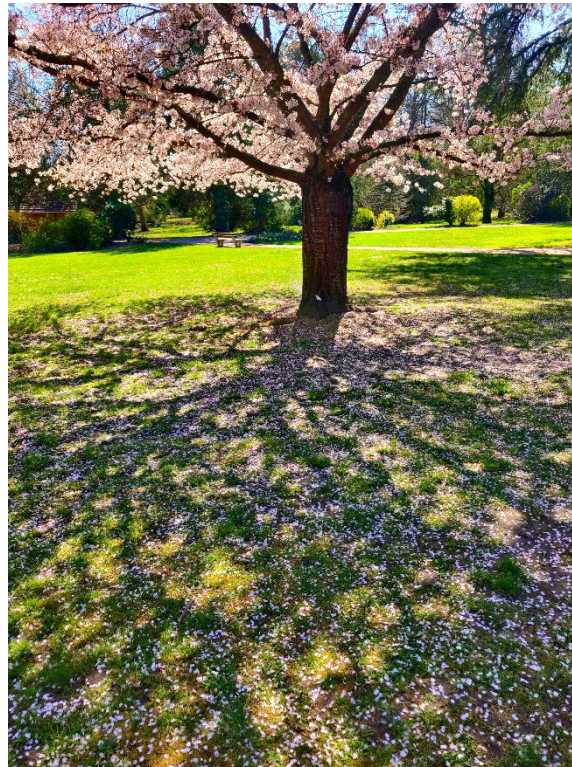
Quartier Pâté

Quartier  
Bourg

Quartier  
Cochet

## Un florilège de labels :

- ✓ 2<sup>e</sup> fleur au concours national Ville Fleurie
- ✓ Label Fleur Verte du Département
- ✓ Démarche Zéro phyto historique



# RESTAURATION DES PARCS - LARDY BOURG

## Parc Hôtel de Ville

Restauration finalisée :  
réaménagement, accessibilité



## Parc Boussard Art déco

Restauration finalisée avec  
le concours du Loto du Patrimoine de Stéphane Bern





## Les engagements de la commune :

- ✓ Préservation des espaces naturels sensibles : poursuite de l'achat de parcelles pour leur préservation
- ✓ Jardins de particuliers classés Jardins Naturels Sensibles
- ✓ Rénovation énergétique des bâtiments : relampage en LED des bâtiments et candélabres publics, changement des huisseries, réduction du chauffage...
- ✓ Extinction lumineuse complète de mi-mai à mi-septembre + réduction de la durée d'allumage de l'éclairage public le reste de l'année



## Les engagements de la commune :

- ✓ Agenda 2030 commun avec nos voisins Bouray & Janville-sur-Juine

## 13 ACTIONS

## POUR AGIR SUR LA CRISE CLIMATIQUE & PRÉSERVER NOTRE CADRE DE VIE

BOURAY • JANVILLE • LARDY

Le Comité de pilotage composé d'habitants, d'associations et d'élus des communes de Bouray, Janville et Lardy a conçu le plan d'actions de l'Agenda 2030 à réaliser pendant les 4 prochaines années.

### LES VOICI :

#### MOBILITÉS

- 02> Organiser des sorties vélo en ville avec le Vélo Club de la Juine : les participants gagnent des bons d'achat de 40 € à dépenser pour leur vélo.
- 03> Apporter une aide financière de 50 € pour l'achat d'une remorque à fixer sur son vélo.
- 04> Mettre en place un forfait Mobilités Durables de 200 € dans les trois communes en faveur des agents qui viendront au travail à vélo 100 jours par an.

Le vélo est une alternative à la voiture pour bon nombre de déplacements. Augmenter la part des déplacements doux est un enjeu majeur, mais cela ne doit pas se faire au détriment de la sécurité. Ces actions doivent inciter à l'usage du vélo tout en renforçant la sécurité.

Promouvoir le covoiturage courtes distances organisé par les plateformes reconnues par les pouvoirs publics et les habitants (pour les parents d'élèves par exemple).

Organiser la mise en relation des spectateurs pour que toute personne non véhiculée puisse aller au spectacle et à tout événement organisé par les communes.

L'un des problèmes majeurs est "l'automobilisme" (utilisation d'une voiture pour le déplacement d'une seule personne). Le covoiturage constitue l'une des alternatives pour réduire les flux de véhicules en ville, les stationnements en surnombre, diminuer le budget carburant et les émissions de gaz à effet de serre.

#### DÉCHETS

- 07> Mettre à disposition un broyeur au plus près des habitants qui pourront repartir avec de quoi pailler leurs plantations.
- 08> Accompagner l'utilisation de composteurs dans l'habitat collectif (logement social et copropriétés privées) permettant ainsi de valoriser les déchets verts et les bio-déchets.
- 09> Accompagner le fonctionnement du Répare Café (qui a démarré en février 2022) à raison d'une permanence mensuelle à Bouray, Janville, Lardy.

Les dépenses de collecte et de traitement des déchets représentent des coûts importants et exponentiels pour les collectivités locales et les habitants, sans compter que la surconsommation épuise nos ressources. Ces trois actions doivent aider à gérer nos déchets et les objets de notre quotidien autrement.

#### ÉCONOMIES D'ÉNERGIE DANS LES BÂTIMENTS PUBLICS

- 13> Maîtriser la consommation d'énergie : suivre les consommations de kWh Baisser les températures de consigne - Sensibiliser les utilisateurs des bâtiments aux gestes d'économie d'énergie.

Pour inciter les citoyens à rénover leurs logements, les trois communes se doivent de montrer l'exemple et d'engager des actions concernant la consommation d'énergie de leurs propres bâtiments.

#### ALIMENTATION

- 10> Organiser des ateliers de cuisine pour apprendre à diminuer la viande et le gaspillage alimentaire.
- 11> Organiser un concours de la recette végétarienne avec les restaurateurs.
- 12> Publier le rapport annuel de la qualité de l'eau et mener des campagnes d'information sur la valeur de l'eau du robinet.

Pour avoir un ordre de grandeur : pour 100 g de protéines provenant du bœuf, les émissions de carbone sont de 50 kg de CO<sub>2</sub> contre à peine 5 kg pour 100 g de protéines provenant d'œufs, soit 10 fois moins. De quoi revoir la place de la viande dans nos menus.

De même, le gaspillage alimentaire contribue à l'épuisement de nos ressources (naturelles et énergétiques) en suscitant une consommation qui pourrait être évitée par une bonne gestion de nos courses et de la préparation des repas.

Par souci économique et environnemental, consommer l'eau du robinet (dont la qualité est vérifiée) évite de produire et de jeter des bouteilles en plastique.

Sur les trois communes, malgré quelques rénovations récentes, le diagnostic de l'Agenda 2030 met en évidence la nécessité d'améliorer la performance énergétique des bâtiments communaux, en grande partie anciens et mal isolés.

Une connaissance précise des consommations et de leur évolution est le préalable indispensable à toute action.





# LARDY - VILLE PARTICIPATIVE

Concertation et échanges directs avec la population :

- ✓ Enquêtes qualité en 2018 et 2020
- ✓ Facebook Live réguliers avec votre Maire
- ✓ Réunions de quartier et sur les grands projets



## Dispositifs de participation directe à la vie locale :

- ✓ Commissions municipales thématiques ouvertes à tous :  
Urbanisme, Travaux, Affaires scolaires, Vie associative et sportive, Affaires culturelles, Circulation, transport et sécurité, Fêtes et Cérémonies, Démocratie locale
- ✓ Budget participatif de 50 000 €  
« VOTRE VILLE, VOS PROJETS ! »



# LARDY - VILLE PARTICIPATIVE

**1** – Installation de chaises longues dans les parcs

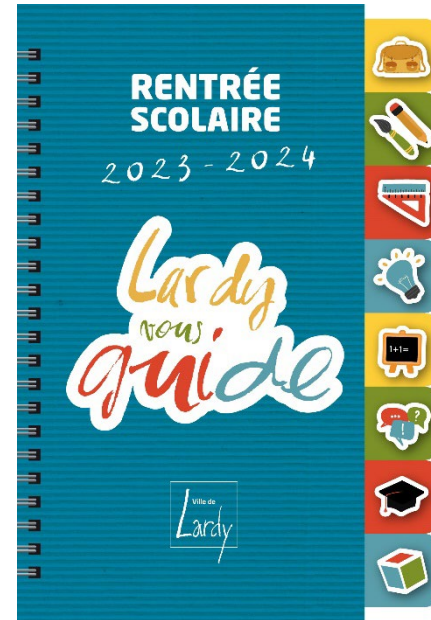


**2** – Réfection des plans de ville



**3** – Achat de débroussailleurs et souffle-haies électriques





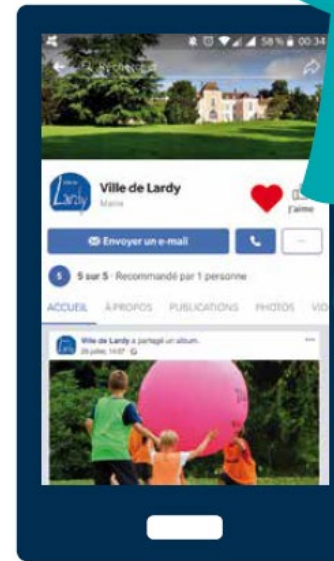
## Tout pour vous informer :

- ✓ Magazine FIL MAG
- ✓ Guides thématiques (associations, culture, scolaire, touristique...)

## Restons connectés !

- ✓ Page Facebook officielle "Ville de Lardy"
- ✓ Page Facebook "Culture Ville Lardy"

MERCI À NOS  
**5100**  
FANS FACEBOOK



> Inscrivez-vous à la Newsletter sur le site internet  
[www.ville-lardy.fr](http://www.ville-lardy.fr) > rubrique NEWSLETTER (en haut)



## Votre mairie 24h/24 - 7jr/7 sur [www.ville-lardy.fr](http://www.ville-lardy.fr)

- ✓ Démarches en ligne accessible 24h/24  
+ de 40 formulaires en ligne
- Menus des restaurants scolaires
- Planning des accueils de loisirs
- Infos pratiques - Agenda - Annuaires
- Billetterie Culture en ligne
- Plan de ville et géolocalisation  
des services et des équipements
- Espace Associations...

# LARDY - VILLE CONNECTÉE

VILLE DE LARDY

Démarches en ligne Agenda Billetterie Menus newsletter

Ma ville Solidarité et seniors Enfance et Jeunesse Culture Sport Associations Vie quotidienne Environnement Tourisme

Recherche

Démarches en ligne Annuaires Collectes Inscriptions loisirs S'installer à Lardy Plan

Actualités

A La une  
LE JOUR DE LA NUIT samedi 14 oct. à Lardy

Culture  
Art de toi : vous, partout !

Culture  
CINÉSSONNE - Mardi 31 octobre

Actualité  
Passage aux horaires d'hiver pour les parcs de la ville

Actualité  
LA SEMAINE BLEUE, organisée par le CCAS de Lardy - Du 2 au 6 octobre 2023



## NOUVEL ESPACE CITOYENS PREMIUM

### VOS DÉMARCHES EN LIGNE FACILITÉES

Pour pouvoir faire vos démarches 24h/24 - 7j/7  
en lien avec votre mairie, la ville de Lardy a lancé  
un nouvel Espace Citoyens Premium.

Rendez-vous sur la page d'accueil  
du site internet de la ville [www.ville-lardy.fr](http://www.ville-lardy.fr)  
> Démarches en ligne

**+ de 40**  
formulaire*s* et démarches  
accessibles en ligne

**7 j/7** ET  
**24h/24**

**LE +** : vous pouvez joindre des photos à vos démarches ou géolocalisations (notamment pour signaler un problème de voirie, d'éclairage public...).



## Nos actions :

- ✓ Création d'un pôle multiservices pour les bénéficiaires du CCAS et les seniors : l'espace Simone Veil
- ✓ Animations seniors : après-midis loisirs, sorties et randos seniors, gym douce, repas seniors
- ✓ Prévention et formations : ateliers mémoire, bien manger, aide au numérique...



## Nos actions :

- ✓ Augmentation des aides financières pour les publics fragilisés
- ✓ Adoption d'un quotient familial plus favorable aux familles monoparentales
- ✓ Consultations juridiques gratuites
- ✓ Mise en accessibilité progressive des bâtiments aux personnes à mobilité réduite
- ✓ Mise en place d'une complémentaire santé communale mutualisée



# LARDY - VILLE SOLIDAIRE

## Nos actions :

- ✓ Lancement de manifestations pour sensibiliser à la prévention contre le cancer du sein (Octobre Rose)
- ✓ Evènements organisés avec les associations et bénévoles locaux pour le Téléthon
- ✓ Mise en place d'un partenariat pour favoriser le don du sang
- ✓ Soutien à l'Ukraine et aux réfugiés ukrainiens



## PARTAGE ET SOLIDARITÉ

### Lardy mobilisée en soutien aux Ukrainiens

La Ville de Lardy a souhaité apporter son soutien actif au peuple ukrainien.

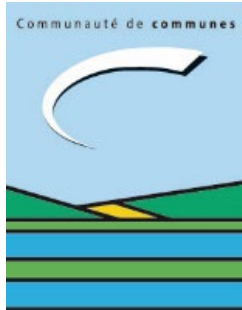


**4** palettes de dons

**2** familles ukrainiennes accueillies

**7** familles larziacoises volontaires pour héberger des réfugiés

**5 000 €** d'aide exceptionnelle votés pour la Croix Rouge



Entre **Juine**  
et **Renarde**

## Les actions intercommunales :

- ✓ Service de maintien à domicile
- ✓ Service de portage des repas à domicile
- ✓ Téléalarme gratuite



# LARDY - VILLE ASSOCIATIVE

## Nos actions :

- ✓ Soutien actif aux associations
- ✓ Réalisation d'un guide des associations
- ✓ Lancement d'un forum des associations
- ✓ Création des Prix du Bénévolat
- ✓ Animations : chasse aux oeufs, carnaval, marché de Noël...



**65 000 €**  
de subventions  
budgétisées  
en 2023

**11** salles  
**+2** complexes  
sportifs  
mis à disposition

Plus de  
**70**  
associations  
sur le territoire

**3 000**  
guides des  
associations  
& activités diffusés  
chaque année

## Nos actions :

- ✓ Développement d'un jumelage avec Stemwede en Allemagne



## Nos actions :

- ✓ Des professionnels sportifs municipaux dans les écoles
- ✓ Des équipements sportifs mis à disposition des associations et des scolaires
- ✓ Des animations estivales gratuites PASS'SPORTS
- ✓ Une Ecole municipale de sport





## Les structures sportives :

- ✓ Complexe sportif Panserot
- ✓ Complexe sportif Cornuel



# COMPLEXE SPORTIF PANSEROT

**Foot :** création de vestiaires et d'une tribune couverte

**Tennis :** reconstruction complète et mise en accessibilité des courts



**Ces réalisations favorisent :**

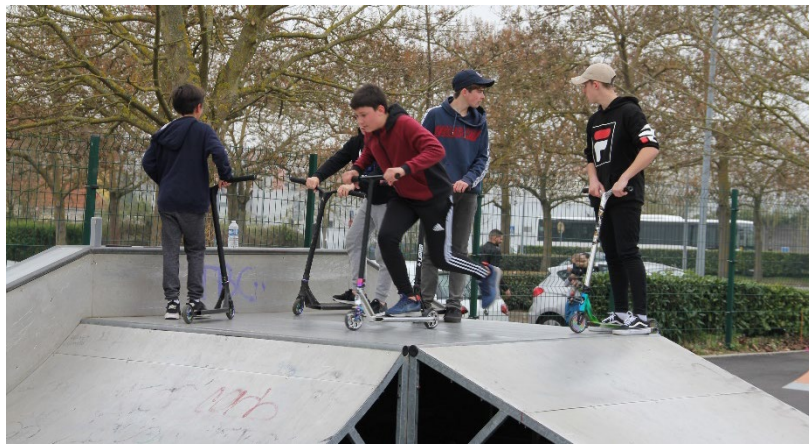
- ✓ La protection des spectateurs pendant les matchs
- ✓ Le lancement d'une équipe féminine de football

## Les structures sportives :

- ✓ Terrains de grands jeux
- ✓ City stade
- ✓ Skate park
- ✓ Mur d'escalade
- ✓ Aires de jeux pour enfants
- ✓ Terrains de tennis
- ✓ Aire de fitness-workout
- ✓ Dojos...



20  
TERRE  
DE JEUX  
24





# LARDY - VILLE CULTURELLE

## Les structures communales :

- ✓ Salle de spectacle, rue René Cassin
- ✓ Salle d'expositions, rue du Maréchal Joffre
- ✓ Une saison culturelle pluridisciplinaire pour tous
- ✓ Le prolongement de l'action culturelle dans les écoles avec l'éducation artistique et culturelle
- ✓ Le soutien à la création artistique

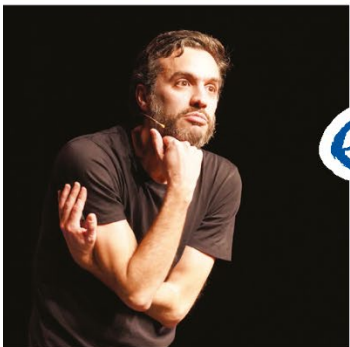
**3 500**  
spectateurs par an  
pour la saison culturelle

*Lardy*  
**Culture**





**1** séance  
de cinéma  
sous les étoiles



RETOUR SUR  
*en images*  
LA SAISON  
2021-2022

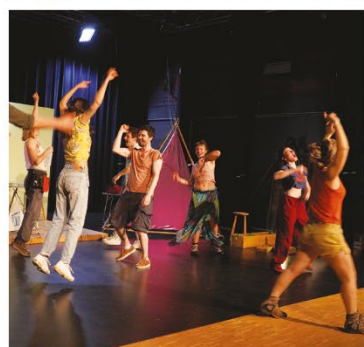
**4 200**  
spectateurs  
accueillis  
sur la saison



**3** ateliers  
d'éducation à l'image  
**6** séances de  
cinéma itinérant  
avec Cinessonne



**43**  
événements



**10**  
spectacles  
pour tous



**15**  
spectacles  
dédiés aux  
publics scolaires





**1** résidence territoriale artistique et culturelle en milieu scolaire



toiles



**1** Parcours des Voix Perchées retrouvé !



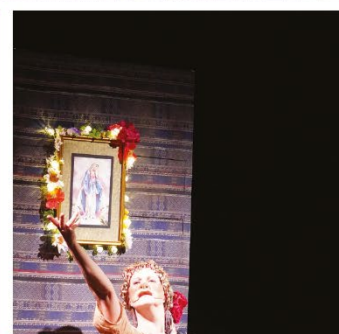
**1** exposition



**3** ateliers d'éducation à l'image  
**6** séances de cinéma itinérant avec Cinessonne



**1** projet d'action culturelle en territoire éducatif



**2** veillées contées chez l'habitant  
**1** veillée contée au CCAS



**16** compagnies accueillies

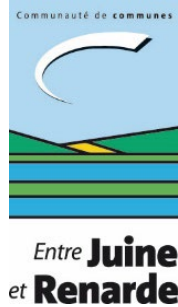


**1** Parcours d'Ateliers d'Artistes



**15** spectacles dédiés aux publics scolaires





## Les structures culturelles intercommunales :

- ✓ Conservatoire de musique et de danse  
➔ 17 avenue Foch



**+ de 300 élèves**  
fréquentent les cours  
du Conservatoire

**1**  
Conservatoire  
de musique

**1**  
Conservatoire  
de danse



# LARDY - VILLE CULTURELLE

## Les structures culturelles intercommunales :

- ✓ Médiathèque
- ✓ Ludothèque

➔ 17 avenue Foch



**30 000**  
documents accessibles  
à la Médiathèque

**850**  
Jeux disponibles à la  
ludothèque

**1800** CD et DVD

**7** liseuses

**1** table numérique  
interactive



# LARDY - VILLE COMMERÇANTE

## Nos actions :

- ✓ Développer l'attractivité de la commune en matière de commerces :
  - Favoriser l'implantation de nouveaux commerces et services
  - Mise à disposition de boutiques éphémères
  - Amélioration de la communication et de la signalisation
  - Création de parkings pour faciliter l'accès des clients



## Nos actions :

- ✓ Dynamiser les commerces de proximité :
  - Soutien à la création d'une association des commerçants
  - Lancement d'animations et du marché au Pâté le samedi matin
  - Organisation d'une fête des commerces et des entreprises
  - Sollicitation régulière des commerces de bouche locaux lors des événements



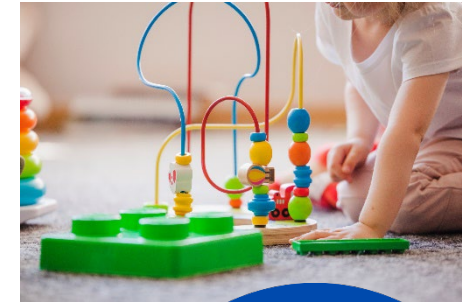
## Nos actions :

- ✓ Rénovation et sécurisation des bâtiments scolaires
- ✓ Equipement informatique avec des classes mobiles (ordinateurs et tablettes) et des tableaux numériques
- ✓ Offre culturelle dans les écoles avec notamment 3 spectacles par an
- ✓ Intervention d'animateurs sportifs, école municipale des sports
- ✓ Mise en valeur du Conseil Municipal des Enfants et de ses actions



## Les actions intercommunales :

- ✓ Relais Petite Enfance (ex RAM) à Bouray-sur-Juine
- ✓ Crèche parentale « Les diabolos de la Juine » (capacité d'accueil 16 enfants), rue Tire-Barbe
- ✓ Restauration scolaire bio au sein des écoles primaires
- ✓ Accueils périscolaires au Bourg et au Pâté
- ✓ Aide aux devoirs tous les jours scolaires pour les enfants de CE1 au CM2
- ✓ Séjours enfants et adolescents
- ✓ L'Escale, maison des jeunes



## Ecole maternelle La Sorbonne

→ Rue de Verdun

→ 3 classes - 81 élèves



## ✓ Ecole maternelle et élémentaire Sainte-Ernestine

→ Privée sous contrat avec l'Etat

→ Grande Rue

→ 8 classes - 176 élèves

# LARDY - JEUNESSE

## GROUPES SCOLAIRES BOURG

## Ecole élémentaire Saint-Exupéry

→ Avenue Foch

→ 5 classes – 127 élèves



## GROUPES SCOLAIRES PÂTÉ-COCHET



**Ecole maternelle Charles Perrault**  
→ Rue René Cassin  
→ 4 classes – 89 élèves

# LARDY - JEUNESSE

**Ecole élémentaire Jean Moulin**  
→ Rue des Ecoles  
→ 7 classes – 182 élèves



## Collège Germaine Tillion

- Gestion par le Conseil départemental de l'Essonne
- Rue de Cochet
- 19 classes - 483 élèves



## LARDY EN CHIFFRES



**5 500**  
habitants



**65**  
agents



**1,3 M€ en 2023**  
(contre 330 000 € en 2022)  
Augmentation prévisionnelle de la  
facture (gaz/électricité) communale



**1,75 M€**  
de subventions reçues  
de nos partenaires  
pour les grands projets



Subventions

**240 000 €**  
versés au CCAS  
**65 000 €**  
versés aux associations

**BUDGET  
COMMUNAL**

**9,7 M€**

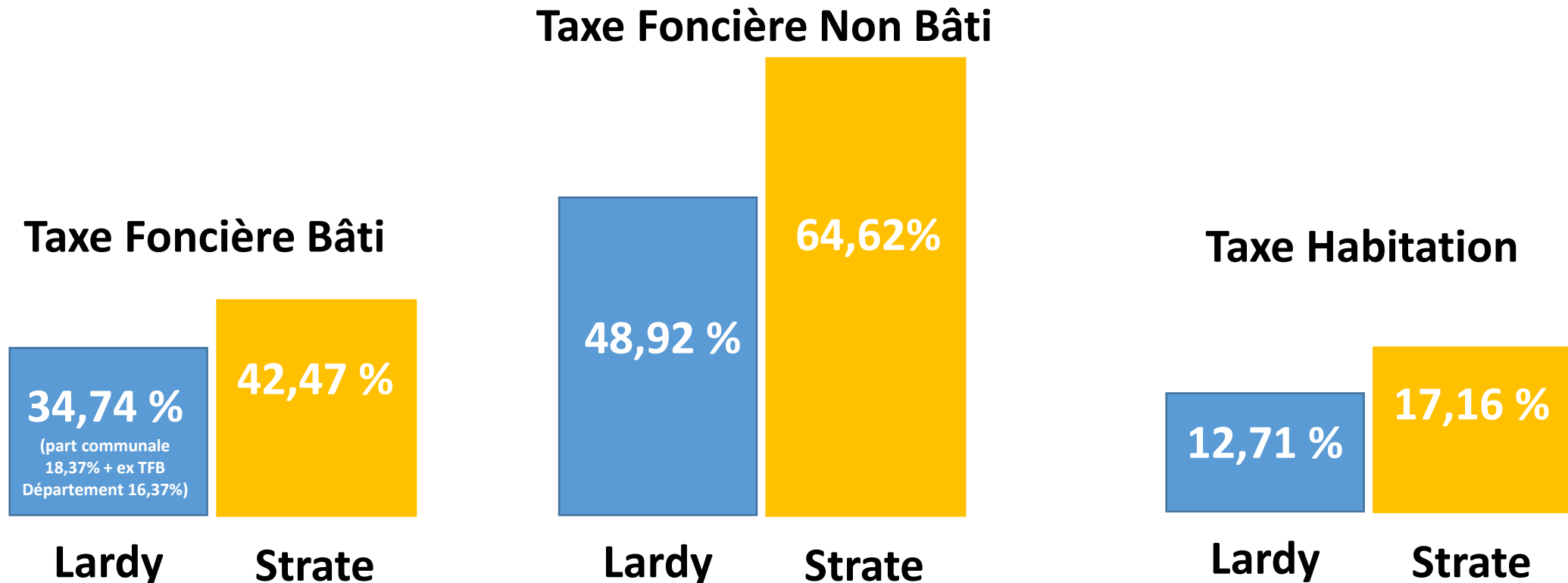
**FONCTIONNEMENT  
6,9 M€**

**INVESTISSEMENT  
2,8 M€**



## Notre gestion des finances communales :

> 0 % d'augmentation du taux des impôts locaux (chiffres 2023)



## PROJETS INSCRITS AU BUDGET 2023



**École Jean Moulin**  
(travaux de construction)

4,2 M€



Démarrage  
septembre 2023



Aménagement sécurité entrée  
de ville **Rue de Panserot**

50 000€



**Protection des espaces naturels**  
(acquisition, aménagement et renaturation)

318 000€

**Accessibilité**  
(mise aux normes de la voirie)

70 000€

**Travaux d'enfouissement des réseaux** rue de la Roche qui Tourne  
et rue du bois Michelet

740 000€



Audits énergétiques des  
bâtiments communaux

60 000€

Étude de faisabilité photovoltaïque

40 000€



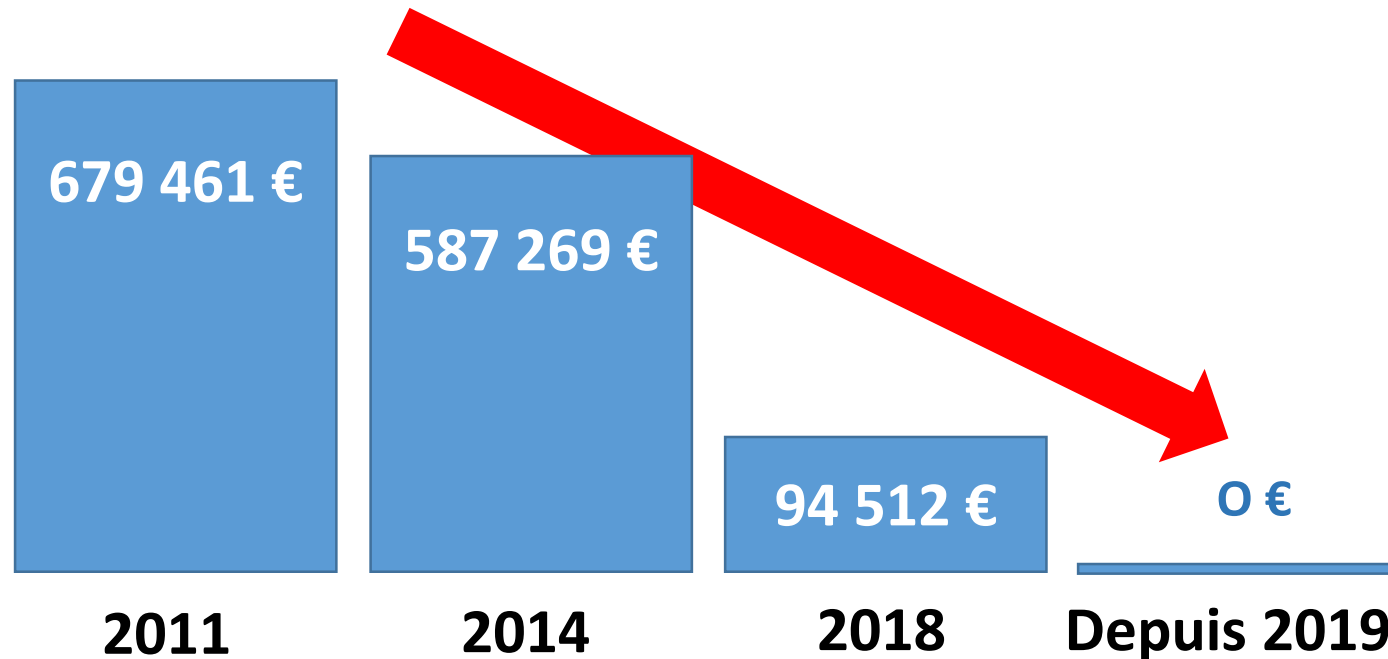
**Travaux cimetières**  
(reprise de concessions Cimetière Ancien)

50 000€

## Notre gestion des finances communales :

### ✓ Contexte :

- Disparition des dotations de l'État pour Lardy



Cette année, moins de recettes et plus de dépenses obligatoires, ainsi que l'explosion du prix de l'énergie et des matières premières, amputent les capacités d'autofinancement de la commune...

# LARDY - FINANCES

## Perspectives 2024

- ✓ **Calendrier** : vote du budget en décembre à Lardy
- ✓ **Contexte** :
  - Des contraintes et incertitudes liées à la situation internationale
  - Contexte financier complexe pour les collectivités
  - Explosion du prix de l'énergie et des matières premières
  - Sobriété énergétique
  - Arbitrages parfois nécessaires sur les projets et leur calendrier



# Des grands projets pour préparer l'avenir

# RÉNOVATION DES CANALISATIONS RUE DE PANSEROT

## Une démarche écologique

Le SIARCE, en lien avec les services municipaux, est en train de procéder à la rénovation de toutes les canalisations de la rue de Panserot.

Avec des canalisations datant de plus de 80 ans, ces travaux étaient plus que nécessaires pour garantir un approvisionnement en eau de qualité aux riverains.



**Achèvement des  
travaux fin 2023**

# RENATURATION EN VILLE

## Maintenir les écosystèmes et augmenter la nature en ville

- ✓ Mise en place d'une stratégie foncière visant à donner la possibilité à la commune d'acquérir des terrains dès lors que les enjeux portent sur la préservation de la biodiversité.



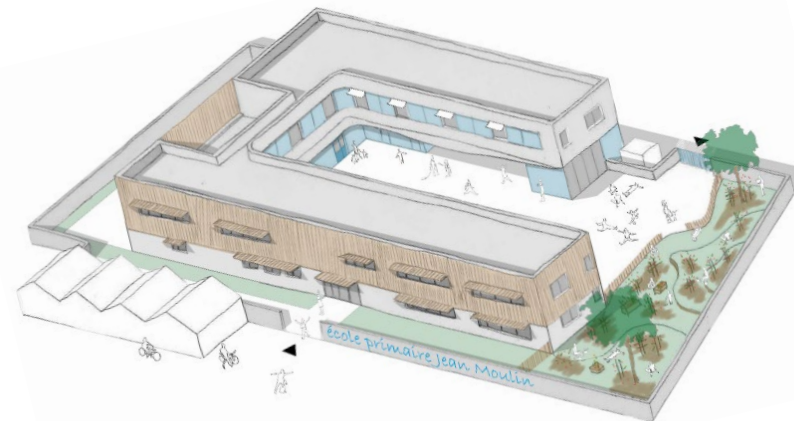
# REGROUPEMENT DES ÉQUIPEMENTS JEUNESSE

Ce projet favorisera le regroupement des structures :

- ✓ École maternelle Charles Perrault
- ✓ École élémentaire Jean Moulin
- ✓ Réseau d'aides aux élèves en difficulté
- ✓ Restaurant scolaire
- ✓ Accueil de loisirs « L'Île des Enfants »
- ✓ Maison des Jeunes « L'Escale »
- ✓ Crèche parentale « Les Diabolos »



**Ouverture  
prévisionnelle  
septembre 2025**





# TRANSFORMATION - HALLE SNCF GARE DE BOURAY

**Début des  
travaux fin 2023**

**Ce projet proposera 600 m<sup>2</sup>  
de services et commerces :**

- ✓ Un tiers-lieu avec espace de coworking pour les entreprises et des permanences CCI, CMA, Mission Locale
- ✓ Un guichet unique d'accès aux services publics : Maison France Services, CAF, Pôle Emploi, la Poste, accompagnement juridique...
- ✓ Des boutiques et commerces en rez-de-chaussée



**Après**



**Avant**



# PROJET D'AMÉNAGEMENT « LE CARRÉ ROUSSEAU »

Livraison  
début 2025

Ce projet favorisera :

- ✓ La requalification totale d'un ancien site industriel
- ✓ L'installation de 800 m<sup>2</sup> de commerces et services de proximité au Pâté au bénéfice des riverains et des usagers des transports
- ✓ La création d'un espace résidence services pour nos seniors



Avant



Après



# PROJET D'AMÉNAGEMENT « LE CARRÉ ROUSSEAU » »

## Ce projet favorisera :

- ✓ Le développement de 71 logements locatifs
- ✓ La réalisation de 127 places en sous-sol pour les résidents, de 17 places en extérieur pour les visiteurs et de 41 places pour l'accès aux commerces
- ✓ La mise en place d'espaces verts et paysagers

Avant



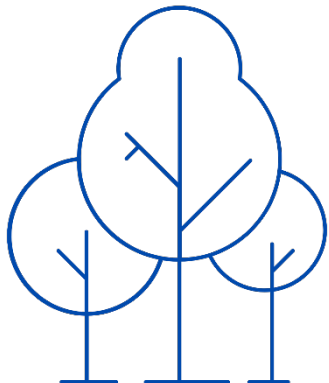
Après



# PROJET D'AMÉNAGEMENT « LE CARRÉ ROUSSEAU »

## CALENDRIER :

- Début des travaux : T4 2022
- Ouverture cible : m+24



# NOUVEAUX COMMERCES AU PÂTÉ

Début d'ouverture  
fin 2023

## Ce projet offre :

- ✓ Des locaux commerciaux (installations annoncées : restaurant japonais, coiffeur enseigne nationale, opticien, société de pose de climatisation, entreprise de travaux de rénovation...)
- ✓ Un emplacement de choix, en zone pavillonnaire, à côté de l'Intermarché et de la gare de RER C
- ✓ Des espaces verts et paysagers





# Votre Mairie

## Contact :

70 Grande rue

Tél : 01 69 27 14 00

Mail : [maire@ville-lardy.fr](mailto:maire@ville-lardy.fr)

## Horaires d'ouverture :

Lundi, mardi, jeudi et vendredi

De 9h à 12h30 et de 14h à 17h30

Mercredi et samedi

De 9h à 12h30

## Votre Mairie 7 jr/7 – 24h/24 :

espace e-administré en ligne sur le  
site de la ville : [www.ville-lardy.fr](http://www.ville-lardy.fr)



# Accueil des nouveaux habitants

