



VOS REF.

REF. DOSSIER TER-INV-2022-91330-CAS-171900-K0C5T1

INTERLOCUTEUR Delphine BRUIN

TÉLÉPHONE 01.49.01.34.40

MAIL delphine.bruin@rte-france.com

FAX

OBJET **Avis sur les documents de présentation
De la 1^{ère} réunion du 13/06/2022
Révision du PLU de LARDY**

MAIRIE DE LARDY
70 Grande Rue
91510 LARDY

A l'attention de Mme LE Maire

La Défense, le 16/06/2022

Madame le Maire,

Nous faisons suite à votre courrier reçu le 24/05/2022, par lequel vous nous invitez à une réunion de présentation des OAP, du règlement et des documents graphiques, dans le cadre de la révision du PLU de la commune de LARDY.

Nous vous prions de bien vouloir nous excuser de n'avoir pu assister à cette réunion du 13/06/2022. Néanmoins, l'étude du projet de révision de votre PLU nous amène à formuler quelques demandes d'adaptation pour rendre compatible l'existence de nos ouvrages publics de transport d'électricité et votre document d'urbanisme.

RTE, Réseau de Transport d'Électricité, est le gestionnaire du réseau de transport d'électricité à haute et très haute tension (supérieur à 50 kV) sur l'ensemble du territoire métropolitain. Dans ce cadre, RTE exploite, maintient et développe les infrastructures de réseau et garantit le bon fonctionnement, la sécurité et la sûreté du système électrique dans le respect, notamment, de la réglementation technique (l'arrêté technique du 17 mai 2001 fixant les conditions techniques auxquelles doivent satisfaire les distributions d'énergie électrique).

A cet égard, nous vous rappelons que, sur le territoire couvert par ce document d'urbanisme, sont implantés des ouvrages du réseau public de transport d'électricité dont vous trouverez la liste ci-dessous.

Il s'agit de :

- **Liaison aérienne 400 kV n° 1 CIROLLIERS – GATINAIS ***
- **Liaison aérienne 400 kV n° 2 CIROLLIERS – GATINAIS ***
- **Liaison aérienne 400 kV n° 3 CIROLLIERS – VILLEJUST ***

Centre développement et ingénierie Paris
Immeuble Palatin II et III
3, 5 cours du triangle
92036 La Défense Cedex

www.rte-france.com



05-09-00-COUR

RTE Réseau de transport d'électricité - société anonyme à directoire et conseil de surveillance au capital de 2 132 285 690 euros - R.C.S.Nanterre 444 619 258



*Réseau stratégique :

Ces lignes font partie des lignes stratégiques du réseau de transport d'électricité très haute tension identifiées dans le Schéma Directeur de la Région Ile de France (SDRIF), approuvé par le décret n°2013-1241 du 27 décembre 2013. Elles sont indispensables à la garantie de l'alimentation électrique de la région parisienne et joueront ce rôle de manière durable.

Par conséquent, les terrains d'emprise qui y sont affectés doivent être conservés à ces usages. Il est nécessaire de pérenniser un voisinage compatible avec leur bon fonctionnement ainsi que le maintien d'un accès facile à ces infrastructures pour leur maintenance, leur réparation et leur réhabilitation.

En application du SDRIF, le préfet de la région Ile de France a validé en date du 23 septembre 2015 une note de doctrine sur la conciliation de la préservation du réseau stratégique aérien de transport d'électricité avec les projets d'aménagements.

Le lien suivant vous permettra d'accéder au document de la doctrine via le site de la DRIEE : <http://www.driee.ile-de-france.developpement-durable.gouv.fr/doctrine-de-securisation-du-reseau-strategique-de-a2501.html>

Cette doctrine vise à instaurer de façon systématique dans les PLU des secteurs dédiés aux couloirs de passage des lignes stratégiques afin de fixer des dispositions permettant de pérenniser un voisinage compatible.

Cette doctrine s'accompagne d'une fiche N°2 intitulée « Cadre pour déterminer, le cas échéant, les conditions spéciales à remplir dans un secteur dédié au couloir de passage des lignes aériennes THT du réseau stratégique »

Cette fiche préconise « **l'interdiction d'implanter toute nouvelle construction ou d'aménager une aire d'accueil des gens du voyage** » et précise que « **pour les constructions déjà édifiées et susceptibles d'être modifiées, seuls peuvent être autorisés les travaux d'adaptation, de réfection ou d'extension qui garantissent l'intégrité des lignes existantes**. En tout état de cause, le projet ne devra pas dépasser 8 mètres de haut. »

Cette fiche http://www.driee.ile-de-france.developpement-durable.gouv.fr/IMG/pdf/2015-09-23_Fiche2_Regles-speciales.pdf comprend également des paragraphes types pouvant être insérés dans le PLU en fonction des zones dans lesquelles se trouvent les ouvrages électriques.

Au regard des éléments précités, et afin de préserver la qualité et la sécurité du réseau de transport d'énergie électrique (infrastructure vitale), de participer au développement économique et à l'aménagement des territoires ainsi que de permettre la prise en compte, dans la planification d'urbanisme, de la dimension énergétique, RTE attire votre attention sur les observations ci-dessous :

L'étude du document de présentation transmis nous amène à formuler quelques remarques :

En effet, pour remplir sa mission de service public, RTE doit pouvoir effectuer les opérations de maintenance et les réparations nécessaires à l'entretien et au bon fonctionnement des ouvrages de transport d'électricité (élagage, mise en peinture, changement de chaîne d'isolateurs, remplacement d'un support en cas d'avarie...).

Dans ce but, RTE attire l'attention sur les éléments suivants :



1/ Le Règlement

Nous vous indiquons que les règles de construction et d'implantation présentes au sein de votre document d'urbanisme ne sont pas applicables aux ouvrages exploités par RTE.

Les ouvrages listés ci-dessus traversent les **zones A – N – Nh – UBb – UF – UIe – UL** de la commune de LARDY et **notamment la nouvelle zone UB (UBb)**. Nous attirons votre attention sur les règles de hauteur de construction.

C'est la raison pour laquelle nous vous demandons de bien vouloir indiquer les mentions suivantes dans les chapitres spécifiques de toutes les zones concernées par un ouvrage du réseau de transport public d'électricité :

Dispositions particulières

a. Pour les lignes électriques HTB

- **S'agissant des occupations et utilisations du sol autorisées sous conditions**

Les ouvrages du réseau public de transport d'électricité constituent des « équipements d'intérêt collectif et services publics » (4° de l'article R. 151-27 du Code de l'urbanisme), et entrent au sein de la sous-destination « locaux techniques et industriels des administrations publiques et assimilées » (4° de l'article R. 151-28 du même Code). A ce titre, nos ouvrages correspondent à des « constructions techniques nécessaires au fonctionnement des services publics » (article 4 de l'arrêté du 10 novembre 2016 relatif aux sous-destinations) et peuvent ainsi être mentionnés au sein de cet article.

- **S'agissant des occupations et utilisations du sol soumises à des conditions particulières**

Il conviendra de préciser que « les constructions et installations nécessaires aux services publics ou d'intérêt collectif sont autorisées dans l'ensemble de la zone, sous-secteurs compris et que les travaux de maintenance ou de modification de ces ouvrages sont donc également autorisés pour des exigences fonctionnelles et/ou techniques. »

- **S'agissant des règles de hauteur des constructions**

Nos ouvrages haute tension ou très haute tension présents sur ces zones peuvent largement dépasser les hauteurs spécifiées dans le règlement, nous vous demandons de préciser que :

« La hauteur n'est pas réglementée pour les constructions et installations nécessaires aux services publics ou d'intérêt collectif dans l'ensemble de la zone, sous-secteurs compris et que les travaux de maintenance ou de modification de ces ouvrages sont donc également autorisés pour des exigences fonctionnelles et/ou techniques. »



Modification du règlement : zone UB

- NOUVELLE ZONE UB : fusion des zones UH et UJ, Division en zones UBa et UBb en fonction de la densité. Exemples d'ajustements :

UB / 2.1. Volumétrie et implantation des constructions

Afin d'assurer l'intégration urbaine, paysagère et environnementale des constructions, sont définies les règles suivantes :

2.1.1. Emprise au sol maximale des constructions

L'emprise au sol des constructions ne peut excéder 40% de l'unité foncière.

En cas de sinistre, il peut y avoir exemption de la règle, à condition que les constructions soient reconstruites à l'identique.

2.1.2. Hauteur maximale des constructions

En UBa, la hauteur des constructions ne peut excéder R+2+C, avec un maximum de 13 mètres mesurés entre le faitage et le niveau naturel du sol avant travaux.

En UBb, la hauteur des constructions ne peut excéder R+1+C, avec un maximum de 10 mètres mesurés entre le faitage et le niveau naturel du sol avant travaux.

Dans le cas d'un terrain en pente, cette hauteur est mesurée au point bas médian de la construction jusqu'à l'égout du toit ou à l'acrotère : le point bas médian est le milieu d'une ligne horizontale joignant les extrémités d'une section de façade de la construction sur le sol naturel.

- **S'agissant des règles de prospect et d'implantation**

Il conviendra de préciser que les règles de prospect et d'implantation ne sont pas applicables aux lignes de transport d'électricité « HTB » (50 kV) faisant l'objet d'un report dans les documents graphiques et mentionnés dans la liste des servitudes.

- **S'agissant des règles d'exhaussement et d'affouillement de sol**

Il conviendra de préciser que « les exhaussements et affouillements de sol sont autorisés pour les constructions et installations nécessaires au fonctionnement des services publics ».

Plus généralement, pour les chapitres spécifiques des zones précitées, nous vous demandons d'indiquer :

- Que les règles de prospect et d'implantation ne sont pas applicables aux lignes de transport d'électricité « HTB » (50 000 Volts) faisant l'objet d'un report dans les documents graphiques et mentionnés dans la liste des servitudes.
- Que les ouvrages de Transport d'Électricité « HTB » sont admis et que RTE a la possibilité de les modifier ou de les surélever pour des exigences fonctionnelles ou / et techniques.



Nous vous précisons à cet égard qu'il est important que nous puissions être consultés pour toute demande d'autorisation d'urbanisme, afin que nous nous assurions de la compatibilité des projets de construction avec la présence de nos ouvrages, au regard des prescriptions fixées par l'arrêté interministériel fixant les conditions techniques auxquelles doivent satisfaire les distributions d'énergie électrique.

Vous trouverez également, pour information, une deuxième note d'information relative à nos recommandations concernant les travaux à effectuer à proximité des ouvrages électriques à haute et très haute tension.

Nous rappelons en outre que toute personne qui envisage de réaliser une construction au voisinage de nos ouvrages doit, après consultation du guichet unique (www.reseaux-et-canalisation.gouv.fr), se conformer aux procédures de déclaration de projet de travaux (DT) et de déclaration d'intention de commencement de travaux (DICT) fixées par les articles R.554-1 et suivants du Code de l'Environnement.

2/ Le document graphique du PLU

2.1. Incompatibilité avec les Espaces boisés classés

Certains ouvrages du réseau public de transport d'électricité sont situés en partie dans un espace boisé classé (EBC). Or, nous attirons votre attention sur le fait que les servitudes I4 sont incompatibles avec le classement d'un terrain en EBC.

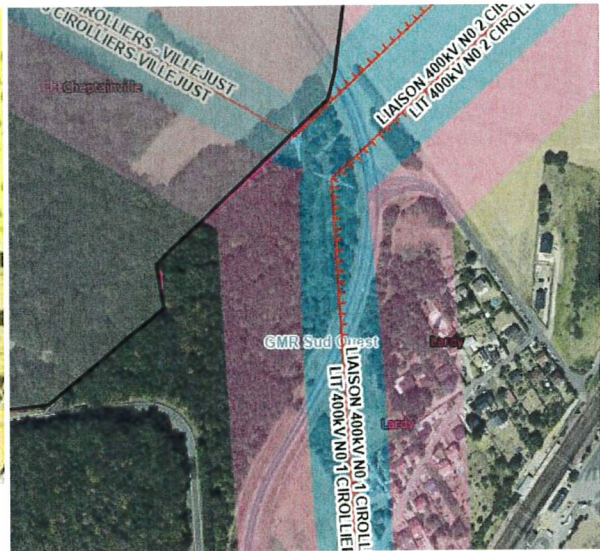
Dans le cas d'une ligne électrique aérienne existante, un tel classement serait illégal. Cette absence de prise en compte serait par ailleurs de nature à fragiliser juridiquement le document d'urbanisme et pourrait conduire, en cas de contentieux, à son annulation (*Conseil d'Etat, 13 octobre 1982, Commune de Roumare, Conseil d'Etat, 14 novembre 2014, Commune de Neuilly-Plaisance*).

Dans le cadre des servitudes d'élagage et d'abattage d'arbres, RTE coupe les arbres et branches d'arbres qui, se trouvant à proximité des conducteurs aériens d'électricité, gênent leur pose ou pourraient, par leur mouvement ou leur chute, occasionner des courts-circuits ou des avaries aux ouvrages. La largeur de cette zone d'entretien dépend de la topologie des lignes. Elle est donc déterminée spécifiquement pour chaque porté par des experts.

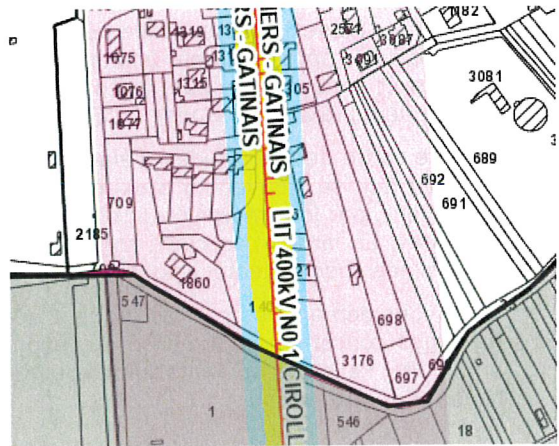
Nous vous demandons par conséquent que, sur les documents graphiques, le report du tracé des ouvrages concernés soit réalisé de façon à faire apparaître clairement, par un surlignage sans ambiguïté, l'axe des implantations d'ouvrages et, que soient retranchés des espaces boisés classés les bandes suivantes :

- 40 mètres de part et d'autre de l'axe des **lignes aériennes 400 kV**

Conformément à ces indications, nous vous demandons de bien vouloir procéder au déclassement des EBC sous les lignes repérées ci-dessous :



- Liaison aérienne 400 kV n° 1 CIROLLIERS – GATINAIS
- Liaison aérienne 400 kV n° 2 CIROLLIERS – GATINAIS
- Liaison aérienne 400 kV n° 3 CIROLLIERS – VILLEJUST



- Liaison aérienne 400 kV n° 1 CIROLLIERS – GATINAIS
- Liaison aérienne 400 kV n° 2 CIROLLIERS – GATINAIS



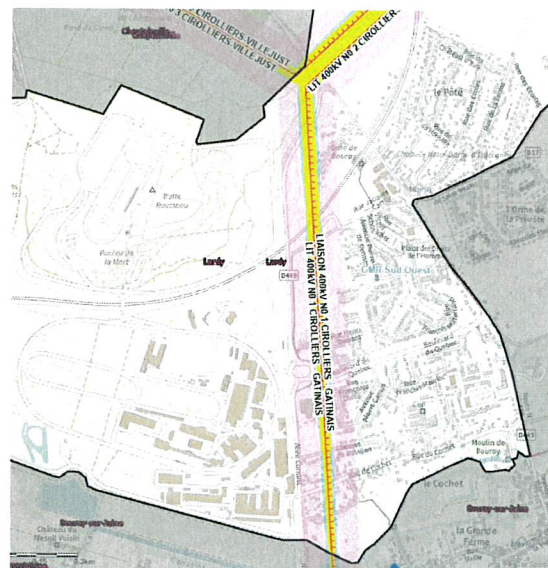
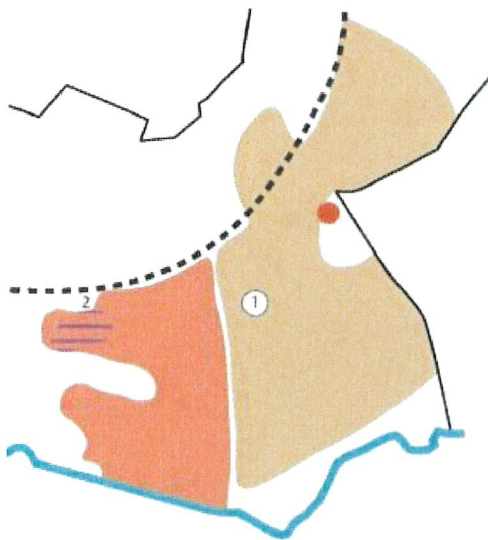
5/ Orientations d'Aménagement et de Programmation de la commune de LARDY

Nous attirons votre attention sur les projet d'aménagements suivants et demandons la prise en compte de la présence de nos ouvrages. Dans le cadre de ces projets, il convient de solliciter le **GMR Sud-Ouest** :

RTE
Groupe Maintenance Réseaux SUD OUEST
7, avenue Eugène Freyssinet
78286 GUYANCOURT CEDEX

Tél. : 01 30.96.30.80
Fax : 01.30.96.31.70

Secteur de densification et la future salle des fêtes :



Restant à votre disposition pour vous fournir tout renseignement complémentaire que vous pourriez désirer, nous vous prions d'agréer, Madame le Maire, l'assurance de notre considération distinguée.

Chef du Service Concertation Environnement Tiers
Frédéric ROY

P.O. Marie Mercey
MMercey

PJ :

- Note d'information relative à la servitude I4
- Recommandations à respecter aux abords des ouvrages électriques
- Plaquette : Consultez RTE
- Plaquette : Maîtriser l'urbanisation aux abords du réseau stratégique



Rte

Le réseau
de transport
d'électricité



**Prévenir
pour mieux
construire**

INFORMEZ RTE

**des projets de construction à proximité
des lignes électriques
à haute et très haute tension**

PRÉVENEZ RTE

pour mieux instruire

Il est important que vous informiez RTE, Réseau de transport d'électricité, lors de toute demande d'autorisation d'urbanisme, et ce afin de vous assurer de la compatibilité de vos projets de construction avec la présence des ouvrages électriques existants.

C'est en effet au cas par cas que les distances de sécurité à respecter sont déterminées, selon diverses prescriptions réglementaires* et en fonction des caractéristiques des constructions.

Le saviez-vous ?

UNE COMMUNE SUR DEUX EST CONCERNÉE
PAR UNE SERVITUDE I4**

**ALORS, SI C'EST LE CAS DE VOTRE
COMMUNE, CONTACTEZ-NOUS !**

QUELS PROJETS DE CONSTRUCTION SONT CONCERNÉS ?

- Tous les projets situés **à moins de 100 mètres** d'un ouvrage électrique aérien ou souterrain de RTE.

QUELS SONT LES DOSSIERS CONCERNÉS ?

- **Les instructions** (permis de construire, certificat d'urbanisme...).
- **Les « porter à connaissance » et les « projets d'arrêt »**
(Plan Local d'Urbanisme...).

Quels que soient les travaux effectués, **la présence à proximité d'une ligne électrique haute et très haute tension est une contrainte à prendre en compte** (réfection toiture, pose d'antenne, peinture, ravalement de façade, élagage...).

OÙ TROUVER L'IMPLANTATION DES OUVRAGES ÉLECTRIQUES RTE ?

- Sur le plan des servitudes I4 du plan d'urbanisme de la commune (PLU, cartes communales).

+ de 105 000 km

Dans le cadre de sa mission de service public, RTE, Réseau de transport d'électricité, exploite, maintient et développe le réseau électrique aérien et souterrain à haute et très haute tension.

de lignes en France pour assurer la solidarité entre les régions afin que chacun ait un accès économique, sûr et propre à l'énergie électrique.

* Arrêté interministériel du 17 mai 2001 et Code du travail.

** Servitude I4 : servitude au voisinage d'une ligne électrique aérienne ou souterraine.

CONTACTEZ RTE

pour mieux construire

SI VOUS CONTACTEZ RTE...

LES GARANTIES

- **Projet compatible :**
 - ▶ début des travaux.
- **Projet à adapter au stade du permis de construire :**
 - ▶ début des travaux retardé, mais chantier serein et au final compatible.



SI VOUS NE CONTACTEZ PAS RTE...

LES RISQUES

- ▲ **L'arrêt du chantier :** modification nécessaire du projet même après la délivrance du permis de construire.
- ▲ **L'accident pendant et après le chantier :** construire trop près d'une ligne, c'est risquer l'électrocution par amorçage à proximité d'une ligne aérienne ou l'accrochage de la ligne souterraine avec un engin de chantier.
- ▲ **La modification ou destruction d'une partie du bâtiment après construction.**





Le réseau
de transport
d'électricité

EN RÉSUMÉ

DEMANDE
DE PERMIS DE
CONSTRUIRE



UNE SERVITUDE I4
EST-ELLE
PRÉSENTE SUR
LA ZONE DU
CHANTIER ÉTUDIÉ ?

SI OUI ALORS...



CONTACTEZ RTE !

POUR NOUS CONTACTER

RTE
Groupe Maintenance Réseaux SUD-OUEST
7, avenue Eugène Freyssinet
78286 GUYANCOURT

Tél. : 01 30 96 30 01

Fax : 01 30 96 31 70



www.rte-france.com

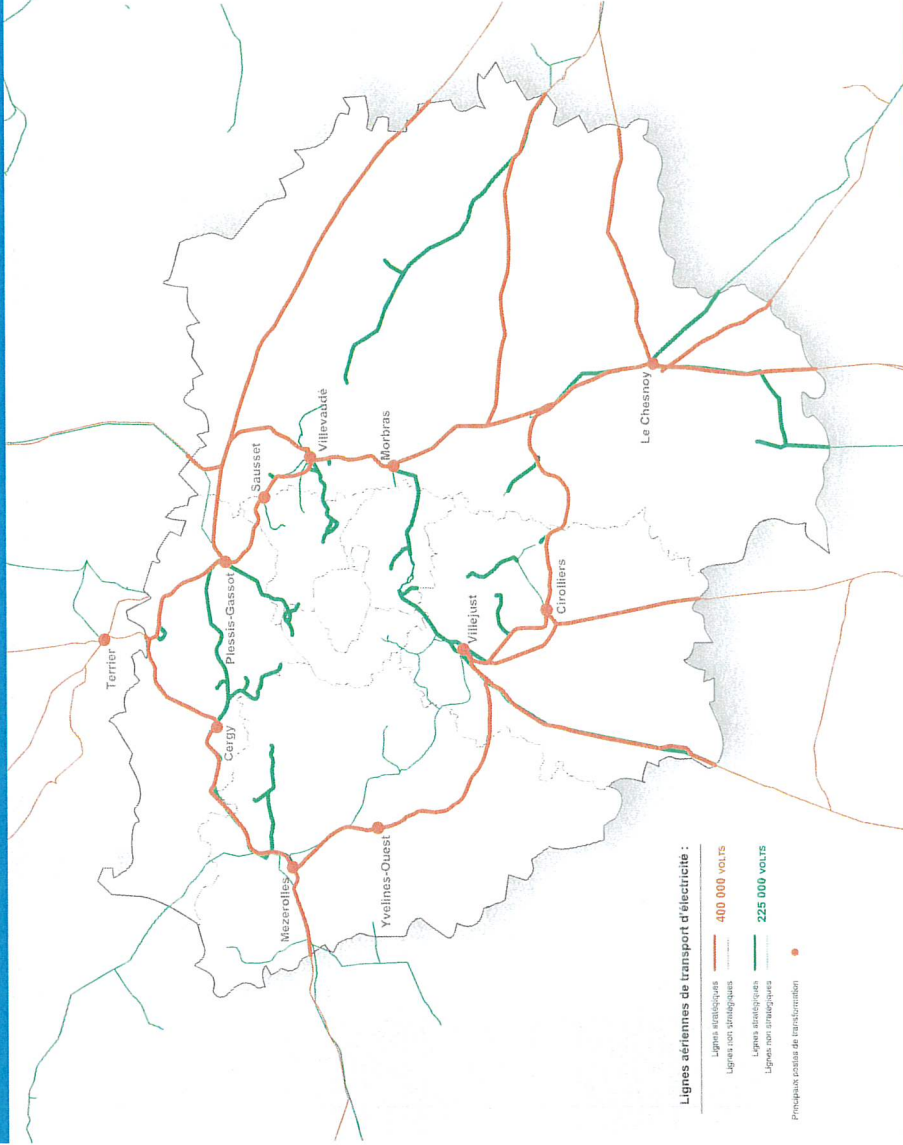


[rte.france](https://www.facebook.com/rte.france)



[@rte_france](https://twitter.com/rte_france)

Le réseau de transport d'électricité stratégique en Île-de-France



LES CRITÈRES DU RESEAU STRATEGIQUE ?

Le Schéma Directeur de la Région Île-de-France, approuvé fin 2013, souligne que « la sécurisation des approvisionnements énergétiques est essentielle pour la robustesse de transport d'électricité est considéré comme « stratégique » dès lors qu'il assure un rôle indispensable pour la sécurité d'approvisionnement de la région francilienne ou la sûreté du système électrique.

LES OUVRAGES STRATEGIQUES SONT :

- Les lignes transportant des quantités d'énergie importantes sur de longues distances : lignes à 400 000 volts du réseau de Grand Transport et lignes à 225 000 volts participant au réseau de Grand Transport.
- Les lignes à 225 000 volts dont l'indisponibilité est susceptible d'entraîner une gêne significative pour le bon fonctionnement du système électrique :
 - soit un incident de grande ampleur, particulièrement sensible,

QUE DIT LE SDRIF ?

- Les lignes aériennes THT sont à préserver.
- Les terrains d'emprise qui y sont affectés doivent être conservés à cet usage.
- Il est nécessaire de pérenniser un outillage compatible avec ces activités.

Quels sont les enjeux électriques en Île-de-France ?

Une consommation électrique plus économe, mais en hausse. L'objectif du Grand Paris est de construire une métropole du XXI^e siècle attractive, compétitive et durable. Ce projet d'aménagement accompagnera la vitalité démographique de la région francilienne. Les enjeux sont donc à court terme encouragés pour renforcer la maîtrise de l'énergie (les économies anticipées pourraient ainsi atteindre jusqu'à 1 000 mégawatts à l'horizon 2030). Il est prévu, malgré cette efficacité énergétique accrue, des besoins supplémentaires nets de production d'électricité pour répondre à la demande croissante des créations d'emplois et de logements, aux nouvelles lignes de métro et aux nouvelles gares du Grand Paris Express, au développement des data centers et des véhicules électriques.

Une production régionale renouvelée. Le développement de la production d'énergie fossiles. Compte tenu des normes environnementales, certains sites vont progressivement fermer. Dans le cadre de la transition énergétique en cours, les objectifs de développement des énergies renouvelables (éolien, photovoltaïque) prévus par le Schéma Régional Climat Air Énergie (SRCAE) de la Région Île-de-France sont ambitieux. Les nouvelles lignes électriques doivent donc être conçues en fonction de ces enjeux, et donc sur la robustesse et la fiabilité du réseau stratégique.

Des lignes THT aériennes à maintenir en milieu urbain dense : L'Île-de-France est une région où l'urbanisation croissante fait peser des risques sur les lignes très haute tension. La présence de lignes électriques en zone urbaine dense représente des enjeux de sécurité et d'urbanisation, afin de concilier les usages de construction et d'urbanisation, ainsi que de concilier les usages du foncier entre passage des lignes THT et urbanisation.

Comment le réseau d'électricité répond-il au besoin du Grand Paris ?

Un niveau significatif d'investissement. Un schéma décennal d'investissement a été élaboré pour accompagner le développement de la région Île-de-France dans les dix ans à venir pour accompagner les évolutions de la consommation et de la production d'électricité.

Lors du Comité interministériel du Grand Paris d'octobre 2015, le Premier ministre a décidé que RTE devra établir un plan d'investissement de 10 milliards d'euros sur la période 2015-2025, territoriaux et également planifier et prioriser les travaux de modernisation ou remplacement partiel des lignes stratégiques à très haute tension pénétrant dans les zones urbaines denses qui font l'objet de pressions foncières fortes.

Quels travaux sont déjà programmés ?

Renforcer la capacité d'alimentation. Dans le Nord-Ouest francilien, la capacité du réseau augmentera de 50 % entre 2015 et 2025. Des travaux de renforcement de la capacité du réseau sont en cours pour alimenter « Paris Sud-Est » et « Seine-Défilés ». Dans le même temps, un programme important de déploiement des lignes à 225 000 volts est en cours de planification. Ce programme vise à assurer la sécurité et de qualité d'alimentation de Paris intra-muros, mis en œuvre en partenariat avec ERDF.

LES CONSEQUENCES

- 4 lignes à 225 kV Romainville - Villevaudès
 - 2 millions de foyers, de nombreux établissements sensibles et entreprises alimentés
 - Une ligne couple dense à proximité des ouvrages.
- INCIDENT DE MARS 2012**
- Incendie d'un entrepôt proche des lignes
 - Une ligne couple et une ligne fragile, en cas de défaut sur une autre ligne.
- EN PERIODE CLÉMENTE**
- Le maillage du réseau « permet de répartir les charges électriques sur d'autres lignes pendant 3 semaines.
- EN PERIODE DE FROID**
- Toutes les lignes sont sollicitées pour faire face à la demande accrue des charges électriques (jusqu'à 100 000 et 100 000 personnes utilisant les lignes à la fois, absorbers un électricité en cas de défaut sur une autre ligne.

Un cas concret :

incendie à proximité de lignes THT (Gagny, 93)

**NOTE D'INFORMATION RELATIVE AUX
LIGNES ET CANALISATIONS ELECTRIQUES**

Ouvrages du réseau d'alimentation générale

SERVITUDES I4

Ancrage, appui, passage, élagage et abattages d'arbres

REFERENCES :

Articles L.321-1 et suivants et L.323-3 et suivants du Code de l'énergie ;

Décret n° 67-886 du 6 Octobre 1967 portant règlement d'administration publique pour l'application de la loi du 15 juin 1906 sur les distributions d'énergie et de la loi du 16 octobre 1919 relative à l'utilisation de l'énergie hydraulique ;

Décret n° 70-492 du 11 Juin 1970 modifié portant règlement d'administration publique pour l'application de l'article 35 modifié de la loi n° 46-628 du 8 Avril 1946 concernant la procédure de déclaration d'utilité publique des travaux d'électricité et de gaz qui ne nécessitent que l'établissement des servitudes ainsi que les conditions d'établissement des dites servitudes.

EFFETS DE LA SERVITUDE

Ce sont les effets prévus par les articles L.323-3 et suivants du Code de l'énergie. Le décret n° 67-886 du 6 Octobre 1967 portant règlement d'administration publique pour l'application de la loi du 15 juin 1906 sur les distributions d'énergie et de la loi du 16 octobre 1919 relative à l'utilisation de l'énergie hydraulique établit une équivalence entre l'arrêté préfectoral de mise en servitudes légales et les servitudes instituées par conventions.

A - PREROGATIVES DE LA PUISSANCE PUBLIQUE

Droit pour le bénéficiaire d'établir à demeure des supports et ancrages pour conducteurs aériens d'électricité, soit à l'extérieur des murs ou façades donnant sur la voie publique, soit sur les toits et terrasses des bâtiments, à condition qu'on y puisse accéder par l'extérieur, dans les conditions de sécurité prescrites par les règlements administratifs (servitude d'ancrage).

Droit pour le bénéficiaire, de faire passer les conducteurs d'électricité au-dessus des propriétés, sous les mêmes conditions que ci-dessus, peu importe que les propriétés soient, ou non, closes ou bâties (servitude de surplomb).

Droit pour le bénéficiaire, d'établir à demeure des canalisations souterraines ou des supports pour les conducteurs aériens, sur des terrains privés non bâtis, qui ne sont pas fermés de murs ou autres clôtures équivalentes (servitude d'implantation).

Droit pour le bénéficiaire, de couper les arbres et les branches qui se trouvent à proximité des conducteurs aériens d'électricité, gênent leur pose ou pourraient par leur mouvement ou leur chute occasionner des courts-circuits ou des avaries aux ouvrages (article L.323-4 du Code de l'énergie).

B - LIMITATIONS D'UTILISER LE SOL

1°/ Obligations passives

Obligation pour les propriétaires de réserver le libre passage et l'accès aux agents et aux préposés du bénéficiaire pour la pose, l'entretien, la réparation et la surveillance des installations. Ce droit de passage ne doit être exercé qu'à des heures normales et après avoir prévenu les intéressés, sauf en cas d'urgence.

2°/ Droits des propriétaires

Les propriétaires, dont les immeubles sont grevés de servitudes d'appui sur les toits ou terrasses, conservent le droit de démolir, réparer ou surélever. Les propriétaires, dont les terrains sont grevés de servitudes d'implantation ou de surplomb, conservent également le droit de se clore ou de bâtir. Dans tous les cas, les propriétaires doivent toutefois un mois avant d'entreprendre ces travaux, prévenir par lettre recommandée l'exploitant de l'ouvrage.

REMARQUE IMPORTANTE

Il convient de consulter l'exploitant du réseau avant toute délivrance de permis de construire à moins de 100 mètres des réseaux HTB > 50 000 Volts, afin de vérifier la compatibilité des projets de construction avec ses ouvrages, en référence aux règles de l'arrêté interministériel fixant les conditions techniques auxquelles doivent satisfaire les distributions d'énergie électrique.

EFFETS DE LA SERVITUDE CONCERNANT LES TRAVAUX

Mesures à prendre avant l'élaboration de projets et lors de la réalisation de travaux (excepté les travaux agricoles de surfaces) à proximité des ouvrages de transport électrique HTB (lignes à haute tension).

En application du décret n°2011-1241 du 5 octobre 2011 relatif à l'exécution de travaux à proximité de certains ouvrages souterrains, aériens ou subaquatiques de transport ou de distribution, codifié aux articles R.554-20 et suivants du Code de l'environnement, le maître d'ouvrage des travaux est soumis à plusieurs obligations et doit notamment consulter le guichet unique sur l'existence éventuelle d'ouvrages dans la zone de travaux prévue.

Lorsque l'emprise des travaux entre dans la zone d'implantation de l'ouvrage, le maître d'ouvrage doit réaliser une déclaration de projet de travaux (DT).

L'exécutant des travaux doit également adresser une déclaration d'intention de commencement de travaux (DICT) reprenant les mêmes informations que la DT (localisation, périmètre de l'emprise des travaux, nature des travaux et techniques opératoires prévues).

L'exploitant des ouvrages électriques répond alors dans un délai de 9 jours pour les DT dématérialisées et 15 jours pour les DT non dématérialisées et toute DICT. Des classes de précisions sont données par les exploitants et des investigations complémentaires peuvent être réalisées.

SERVICES RESPONSABLES

NATIONAL : Ministère en charge de l'énergie

REGIONAUX OU DEPARTEMENTAUX :

Pour les tensions supérieures à 50 000 Volts :

- DREAL,
- RTE.

Pour les tensions inférieures à 50 000 Volts, hors réseau d'alimentation générale

- DREAL,
- Distributeurs ERDF et /ou Régies.

Numérisation des servitudes d'utilité publique

SERVITUDES DE TYPE I4

SERVITUDES RELATIVES AUX OUVRAGES DE TRANSPORT ET DE DISTRIBUTION D'ÉLECTRICITÉ

Servitudes reportées en annexe des articles R. 151-51 et R. 161-8 du code de l'urbanisme dans les rubriques :

II- Servitudes relatives à l'utilisation de certaines ressources et équipements

A – Energie

a) Electricité

1 Fondements juridiques

1.1 Définition

La servitude relative aux ouvrages de transport et de distribution d'électricité permet la mise en place de deux types de servitudes.

1.1.1 Les servitudes d'ancrage, de surplomb, d'appui, de passage et d'ébranchage ou d'abattage d'arbres

En vue de l'institution de servitudes d'utilité publique (SUP), des travaux nécessaires à l'établissement et à l'entretien des ouvrages de concession de transport ou de distribution d'électricité peuvent être, sur demande du concédant ou du concessionnaire, déclarés d'utilité publique par l'autorité administrative.

Objet des servitudes

Les concessionnaires peuvent établir sur les propriétés privées, sans entraîner de dépossession, les servitudes suivantes :

- une servitude d'ancrage : droit d'établir à demeure des supports et ancrages pour conducteurs aériens d'électricité, soit à l'extérieur des murs ou façades donnant sur la voie publique, soit sur les toits et terrasses des bâtiments, à la condition qu'on puisse y accéder par l'extérieur. La pose des câbles respecte les règles techniques et de sécurité prévues par l'arrêté du 17 mai 2001 fixant les conditions techniques auxquelles doivent satisfaire les distributions d'énergie électrique ;
- une servitude de surplomb : droit de faire passer les conducteurs d'électricité au-dessus des propriétés privées, sous les mêmes conditions et réserves que celles indiquées précédemment applicables aux servitudes d'ancrage ;

- une servitude d'appui et de passage : droit d'établir à demeure des canalisations souterraines, ou des supports pour conducteurs aériens, sur des terrains privés non bâtis, qui ne sont pas fermés de murs ou autres clôtures équivalentes ;
- une servitude d'ébranchage ou d'abattage d'arbres : droit de couper les arbres et branches d'arbres qui, se trouvant à proximité des conducteurs aériens d'électricité, gênent leur pose ou pourraient, par leur mouvement ou leur chute, occasionner des courts-circuits ou des avaries aux ouvrages.

Modalités d'institution des servitudes

Ces différentes SUP peuvent résulter d'une convention conclue entre le concessionnaire et le propriétaire en cas d'accord avec les propriétaires intéressés ou être instituées par arrêté préfectoral, en cas de désaccord avec au moins l'un des propriétaires intéressés.

Servitudes conventionnelles

Des conventions ayant pour objet la reconnaissance des servitudes d'ancrage, de surplomb, d'appui et de passage, d'ébranchage ou d'abattage peuvent être passées entre les concessionnaires et les propriétaires. Ces conventions ont valeur de SUP ([Cour de cassation, 3 civ, 8 septembre 2016, n°15-19.810](#)).

Ces conventions produisent, tant à l'égard des propriétaires et de leurs ayants droit que des tiers, les mêmes effets que l'arrêté préfectoral instituant les servitudes. Ces conventions peuvent intervenir en prévision de la déclaration d'utilité publique (DUP) des travaux ou après cette DUP (article 1^{er} du décret n° 67-886 du 6 octobre 1967 portant règlement d'administration publique pour l'application de la loi du 15 juin 1906 sur les distributions d'énergie et de la loi du 16 octobre 1919 relative à l'utilisation de l'énergie hydraulique).

Servitudes instituées par arrêté préfectoral

Les ouvrages de transport et de distribution d'électricité sont déclarés d'utilité publique en vue de l'institution de servitudes dans les conditions prévues aux articles R. 323-1 à R. 323-6 du code de l'énergie. La procédure d'établissement des SUP instituées par arrêté préfectoral, à la suite d'une DUP est précisée aux articles R. 323-7 à R. 323-15 du code de l'énergie.

1.1.2 Servitudes au voisinage d'une ligne électrique aérienne de tension supérieure ou égale à 130 kilovolts

Après DUP précédée d'une enquête publique, une SUP peut être instituée de part et d'autre de toute ligne électrique aérienne de tension supérieure ou égale à 130 kilovolts, existante ou à créer, dans un périmètre incluant au maximum les fonds situés à l'intérieur :

- de cercles dont le centre est constitué par l'axe vertical des supports de la ligne et dont le rayon est égal à 30 mètres ou à la hauteur des supports si celle-ci est supérieure. Pour les lignes électriques aériennes de tension égale ou supérieure à 350 kilovolts, ce rayon est porté à 40 mètres ou à une distance égale à la hauteur du support si celle-ci est supérieure ;
- d'une bande délimitée par la projection verticale au sol des câbles de la ligne électrique lorsqu'ils sont au repos ;
- de bandes d'une largeur de 10 mètres de part et d'autre du couloir prévu au précédent alinéa.

Pour les lignes électriques aériennes de tension égale ou supérieure à 350 kilovolts, la largeur des bandes est portée à 15 mètres.

Sous réserve des dispositions applicables aux lignes électriques aériennes de tension égale ou supérieure à 350 kilovolts, le champ d'application des servitudes peut être adapté en fonction des caractéristiques des lieux.

Dans le périmètre défini ci-dessus, sont interdits la construction ou l'aménagement :

- de bâtiments à usage d'habitation ou d'aires d'accueil des gens du voyage ;
- d'établissements recevant du public au sens du code de la construction et de l'habitation entrant dans les catégories suivantes : structures d'accueil pour personnes âgées et personnes handicapées, hôtels et structures d'hébergement, établissements d'enseignement, colonies de vacances, établissements sanitaires, établissements pénitentiaires, établissements de plein air.

Par exception, sont autorisés les travaux d'adaptation, de réfection ou d'extension de constructions existantes édifiées en conformité avec les dispositions législatives et réglementaires en vigueur avant l'institution de ces SUP, à condition qu'ils n'entraînent pas d'augmentation significative de la capacité d'accueil dans les périmètres où les SUP ont été instituées.

Peuvent, en outre, être interdits ou soumis à des prescriptions particulières la construction ou l'aménagement des:

- établissements recevant du public au sens du code de la construction et de l'habitation autres que ceux mentionnés ci-dessus ;
- installations classées pour la protection de l'environnement soumises à autorisation et fabriquant, utilisant ou stockant des substances comburantes, explosibles, inflammables ou combustibles.

Au 1^{er} janvier 2021, une seule servitude au voisinage d'une ligne aérienne de tension supérieure ou égale à 130 kilovolts a été instituée.

1.2 Références législatives et réglementaires

Servitudes d'ancrage, de surplomb, d'appui et de passage et d'ébranchage ou d'abattage d'arbres :

Anciens textes :

-Article 12 de la loi du 15 juin 1906 sur les distributions d'énergie

-Décret n° 70-492 du 11 juin 1970 pris pour l'application de l'article 35 modifié de la loi du 8 avril 1946 concernant la procédure de déclaration d'utilité publique des travaux d'électricité et de gaz qui ne nécessitent que l'établissement de servitudes ainsi que les conditions d'établissement desdites servitudes

Textes en vigueur :

- Articles L. 323-3 à L. 323-9, R. 323-1 à D.323-16 du code de l'énergie

- Article 1^{er} du décret n°67-886 du 6 octobre 1967 portant règlement d'administration publique pour l'application de la loi du 15 juin 1906 sur les distributions d'énergie et de la loi du 16 octobre 1919 relative à l'utilisation de l'énergie hydraulique

- Arrêté du 17 mai 2001 fixant les conditions techniques auxquelles doivent satisfaire les distributions d'énergie électrique

Servitudes au voisinage d'une ligne aérienne de tension supérieure ou égale à 130 Kilovolts:

Anciens textes

Article 12 bis de la loi du 15 juin 1906 sur les distributions d'énergie

Textes en vigueur

- Article L. 323-10 du code de l'énergie
- Articles R. 323-19 à R. 323-22 du code de l'énergie

1.3 Décision

- Pour les servitudes d'ancrage, de surplomb, d'appui et de passage, d'ébranchage ou d'abattage d'arbres : Arrêté préfectoral instituant les servitudes d'utilité publique ou convention signée entre le concessionnaire et le propriétaire.
- Pour les servitudes au voisinage d'une ligne aérienne de tension égale ou supérieure à 130 kilovolts : arrêté préfectoral déclarant d'utilité publique les servitudes.

1.4 Restriction Défense

Aucune restriction Défense pour cette catégorie de servitude.

La SUP peut être diffusée, visible et téléchargeable dans la totalité de ses détails.

2 Processus de numérisation

2.1 Responsable de la numérisation

- Pour les ouvrages de transport d'électricité, le responsable de la numérisation et de la publication est RTE (Réseau de Transport d'Électricité).
- Pour les ouvrages de distribution d'électricité, les autorités compétentes sont :
 - essentiellement ENEDIS, anciennement ERDF, pour environ 95 % du réseau de distribution ;
 - dans les autres cas, les entreprises locales de distribution (ELD)¹.

2.2 Où trouver les documents de base

- Pour les arrêtés ministériels portant déclaration d'utilité publique des travaux nécessaires à l'établissement et à l'entretien des ouvrages de concession de transport ou de distribution d'électricité : Journal officiel de la République française
- Pour les arrêtés préfectoraux : recueil des actes administratifs de la préfecture

¹ Il existe environ 160 ELD qui assurent 5 % de la distribution d'énergie électrique dans 2800 communes.

Annexes des PLU et des cartes communales

- Pour les conventions : actes internes détenus par les autorités responsables de la numérisation, ne faisant pas l'objet d'une publication administrative et non annexés aux documents d'urbanisme. Ces conventions contenant des informations personnelles et financières, elles n'ont pas vocation à être publiées sur le Géoportail de l'urbanisme (GPU). Une fiche d'informations précisant la réglementation et les coordonnées des gestionnaires responsables de la numérisation est publiée sur le GPU.

2.3 Principes de numérisation

Application de la version la plus récente possible du standard CNIG SUP :
http://cnig.gouv.fr/?page_id=2732

Création d'une fiche de métadonnées complétée selon les [consignes données par le CNIG](#).

2.4 Numérisation de l'acte

- Pour les servitudes d'ancrage, de surplomb, d'appui et de passage et d'ébranchage ou d'abattage d'arbres :
 - Copie de l'arrêté ministériel ou préfectoral déclarant d'utilité publique les travaux nécessaires à l'établissement et à l'entretien des ouvrages de concession, de transport ou de distribution d'électricité en vue de l'établissement de servitudes
 - Fiche d'informations réglementaires (rappel des obligations légales, SUP applicables sur la parcelle et coordonnées des gestionnaires)

Lorsque l'arrêté déclarant d'utilité publique les travaux nécessaires à l'établissement et à l'entretien des ouvrages de concession, de transport ou de distribution d'électricité en vue de l'établissement de servitudes ne peut être produit par le gestionnaire, seule la fiche d'informations réglementaires sera publiée dans le GPU pour les parcelles concernées.

- Pour les servitudes au voisinage d'une ligne électrique aérienne de tension supérieure ou égale à 130 kilovolts : arrêté préfectoral déclarant d'utilité publique les SUP mentionnées à l'article L. 323-10 et R. 323-20 du code de l'énergie.

2.5 Référentiels géographiques et niveau de précision

Les informations ci-dessous précisent les types de référentiels géographiques et de méthodes d'acquisition à utiliser pour la numérisation des objets SUP de cette catégorie ainsi que la gamme de précision métrique correspondante. D'autres référentiels ou méthodes de précision équivalente peuvent également être utilisés.

Les informations de précision (mode de numérisation, échelle et nature du référentiel) relatives à chaque objet SUP seront à renseigner dans les attributs prévus à cet effet par le standard CNIG SUP.

Référentiels :	BD TOPO et BD Parcellaire
Précision :	1/200 à 1/5000

2.6 Numérisation du générateur et de l'assiette

2.6.1 Servitudes d'ancrage, de surplomb, d'appui et de passage et d'ébranchage ou d'abattage d'arbres

Le générateur

Les ouvrages de transport et de distribution d'électricité sont les générateurs. Les générateurs des SUP sont de type:

- linéaire pour les conducteurs aériens d'électricité et les canalisations souterraines
- ponctuel pour les supports et les ancrages pour conducteurs aériens.

L'assiette

L'assiette est de type surfacique. Elle est constituée pour les réseaux :

- aériens de tension inférieure à 45 kV : d'une bande de 10 mètres de part et d'autre de l'axe de l'ouvrage (générateur) ;
- aériens de tension supérieure à 45 kV : de la projection au sol de l'ouvrage de part et d'autre de l'axe de l'ouvrage (générateur) tenant compte du balancement des câbles dû aux conditions d'exploitation et météorologiques et tenant compte d'une marge de sécurité intégrant les incertitudes de positionnement ;
- souterrains : d'une bande de part et d'autre de l'axe de l'ouvrage (générateur) dépendant de l'encombrement de l'ouvrage avec une marge de sécurité intégrant les incertitudes de positionnement.

L'assiette des supports de réseaux aériens de tension supérieure à 45 kV est constituée d'un cercle de rayon dépendant de son encombrement.

L'assiette des supports et des ancrages de réseaux aériens de tension inférieure à 45 kV est constituée d'un cercle de rayon de 10 m.

Les parcelles concernées par les servitudes sont déterminées par croisement géographique par le GPU.

2.6.2 Servitudes au voisinage d'une ligne électrique aérienne de tension supérieure ou égale à 130 kilovolts

Le générateur

Les générateurs sont de type :

- ponctuel s'agissant des supports des lignes électriques aériennes de tension supérieure ou égale à 130 kV
- linéaire s'agissant des câbles de la ligne électrique lorsqu'ils sont au repos.

L'assiette

L'assiette est de type surfacique. Il s'agit de périmètres constitués :

- de cercles dont le centre est constitué par l'axe vertical des supports de la ligne et dont le rayon est égal à 30 mètres ou à la hauteur des supports si celle-ci est supérieure. Pour les lignes électriques aériennes de tension égale ou supérieure à 350 kilovolts, ce rayon est porté à 40 mètres ou à une distance égale à la hauteur du support si celle-ci est supérieure ;
- d'une bande délimitée par la projection verticale au sol des câbles de la ligne électrique lorsqu'ils sont au repos ;
- de bandes d'une largeur de 10 mètres de part et d'autre du couloir prévu au précédent alinéa. Pour les lignes électriques aériennes de tension égale ou supérieure à 350 kilovolts, la largeur des bandes est portée à 15 mètres.

3. Référent métier

Ministère de la Transition écologique
Direction générale de l'énergie et du climat
Tour Sequoia
92055 La Défense CEDEX

Annexe

Procédure d'institution des servitudes

1. Servitudes d'ancrage, d'appui, de surplomb, de passage et d'abattage d'arbres

1.1 Servitudes instituées par arrêté préfectoral

Déclaration d'utilité publique (DUP)

Les travaux nécessaires à l'établissement, à l'entretien des ouvrages de la concession de transport ou de distribution d'électricité peuvent être, sur demande du concédant ou du concessionnaire, déclarés d'utilité publique par l'autorité administrative (article L. 323-3 du code de l'énergie). Les demandes ayant pour objet la DUP des ouvrages d'électricité en vue de l'établissement de servitudes sans recours à l'expropriation sont instruites dans les conditions précisées à l'article R. 323-1 du code de l'énergie qui renvoie aux dispositions applicables en fonction des différents types d'ouvrages.

Les servitudes d'ancrage, d'appui, de passage, d'abattage d'arbres et d'occupation temporaire s'appliquent dès la déclaration d'utilité publique des travaux (article L. 323-5 du code de l'énergie).

Les dispositions relatives à la demande de DUP et à la procédure d'instruction applicables aux ouvrages sont précisées par les articles suivants :

- R. 323-2 à R. 323-4 du code de l'énergie s'agissant des ouvrages mentionnés au 1° de l'article R. 323-1 du code de l'énergie ;
- R. 323-5 du code de l'énergie s'agissant des ouvrages mentionnés au 3° de l'article R. 323-1 du code de l'énergie ;
- R. 323-6 du code de l'énergie s'agissant des ouvrages mentionnés au 4° de l'article R. 323-1 du code de l'énergie.

Arrêté instituant les servitudes

Les conditions d'établissement des servitudes instituées suite à une DUP sont précisées aux articles R. 323-8 et suivants du code de l'énergie :

- Notification par le pétitionnaire des dispositions projetées en vue de l'établissement des servitudes aux propriétaires des fonds concernés par les ouvrages (article R. 323-8).
- En cas de désaccord avec au moins un des propriétaires intéressés, le pétitionnaire présente une requête accompagnée d'un plan et d'un état parcellaire par commune indiquant les propriétés qui doivent être atteintes par les servitudes (article R. 323-9).
La requête est adressée au préfet et comporte les renseignements nécessaires sur la nature et l'étendue de ces servitudes.
- Le préfet, dans les quinze jours suivant la réception de la requête, prescrit par arrêté une enquête et désigne un commissaire enquêteur. L'arrêté précise également l'objet de l'enquête, les dates d'ouverture et de clôture de l'enquête, dont la durée est fixée à huit jours, le lieu où siège le commissaire enquêteur, ainsi que les heures pendant lesquelles le dossier peut être consulté à la mairie de chacune des communes intéressées, où un registre est ouvert afin de recueillir les observations.
- Notification au pétitionnaire de l'arrêté et transmission de l'arrêté avec le dossier aux maires des communes intéressées.

- Publicité concernant l'enquête (article [R. 323-10](#)) : ouverture de l'enquête est annoncée par affichage à la mairie et éventuellement par tous autres procédés dans chacune des communes intéressées.
- Enquête publique (article R. 323-11 à R. 323-12).
- Transmission par le commissaire enquêteur du dossier d'enquête au préfet.
- Dès sa réception, le préfet communique le dossier de l'enquête au pétitionnaire qui examine les observations présentées et, le cas échéant, modifie le projet afin d'en tenir compte.
- Si les modifications apportées au projet frappent de servitudes des propriétés nouvelles ou aggravent des servitudes antérieurement prévues, il est fait application, pour l'institution de ces nouvelles servitudes, des dispositions de l'article [R. 323-8](#) et, au besoin, de celles des articles [R. 323-9](#) à [R. 323-12](#).
- Arrêté préfectoral instituant les SUP (article R. 323-14).
- Notification au pétitionnaire et affichage à la mairie de chacune des communes intéressées.
- Notification par le pétitionnaire par lettre recommandée avec demande d'avis de réception à chaque propriétaire intéressé ainsi qu'à chaque occupant pourvu d'un titre régulier.
- Après l'accomplissement des formalités mentionnées à l'article [R. 323-14](#), le pétitionnaire est autorisé à exercer les servitudes (article R. 323-15).
- Le propriétaire d'un terrain grevé de servitudes doit, avant d'entreprendre tous travaux de démolition, réparation, surélévation, toute clôture ou tout bâtiment mentionnés à l'article [L. 323-6](#), en prévenir par lettre recommandée, au moins un mois avant le début des travaux, le gestionnaire du réseau public de distribution concerné (article D. 323-16).

1.2 Servitudes instituées par conventions amiables

Une convention passée entre le concessionnaire et le propriétaire ayant pour objet la reconnaissance des servitudes d'appui, de passage, d'ébranchage ou d'abattage. La convention dispense de l'enquête publique et de l'arrêté préfectoral établissant les servitudes. Elle produit, tant à l'égard des propriétaires et de leurs ayants droit que des tiers, les effets de l'approbation du projet de détail des tracés par le préfet, qu'elle intervienne en prévision de la déclaration d'utilité publique des travaux ou après cette déclaration (article 1^{er} du décret n°67-886 du 6 octobre 1967).

Les conventions prises sur le fondement des articles L. 323-4 et suivants, R. 323-1 et suivants du code de l'énergie et du décret n°67-886 du 6 octobre 1967 précisent notamment l'objet de la SUP, la parcelle concernée par les travaux et le montant des indemnités versées aux propriétaires.

2. Servitudes au voisinage d'une ligne électrique aérienne de tension supérieure ou égale à 130 kilovolts

Après déclaration d'utilité publique précédée d'une enquête publique, des SUP concernant l'utilisation du sol et l'exécution de travaux soumis au permis de construire peuvent être instituées par l'autorité administrative au voisinage d'une ligne électrique aérienne de tension supérieure ou égale à 130 kilovolts (article L. 323-10 du code de l'énergie).

La procédure d'institution des servitudes mentionnées à l'article [R. 323-20](#) est conduite sous l'autorité du préfet.

Les différentes phases de la procédure d'institution de ces SUP sont précisées à l'article R. 323-22 :

- le préfet sollicite l'avis de l'exploitant de la ou des lignes électriques, des services de l'Etat intéressés et des maires des communes sur le territoire desquelles est envisagée l'institution des servitudes en leur indiquant qu'un délai de deux mois leur est imparti pour se prononcer. En l'absence de réponse dans le délai imparti, l'avis est réputé favorable.
- une enquête publique est organisée dans les conditions fixées par les dispositions prévues au code de l'expropriation pour cause d'utilité publique applicables aux enquêtes publiques préalables à une déclaration d'utilité publique, sous réserve des dispositions du présent article.

- le dossier soumis à l'enquête publique comporte :
 - o 1° une notice présentant la ou les lignes électriques concernées et exposant les raisons de l'institution des servitudes, les éléments retenus pour la délimitation des périmètres envisagés et la nature et l'importance des restrictions au droit de propriété en résultant ;
 - o 2° les avis prévus au deuxième alinéa recueillis préalablement à l'organisation de l'enquête publique ;
 - o 3° un plan parcellaire délimitant le périmètre établi en application de l'article R. 323-20,
- Les frais de constitution et de diffusion du dossier sont à la charge de l'exploitant de la ou des lignes électriques concernées.
- La déclaration d'utilité publique des servitudes mentionnées à l'article R. 323-20 est prononcée par arrêté du préfet du département. Elle emporte institution des servitudes à l'intérieur du périmètre délimité sur le plan parcellaire annexé.

La suppression de tout ou partie des servitudes mentionnées à l'article [L. 323-10](#) est prononcée par arrêté préfectoral.

Recommandations à respecter aux abords des lignes électriques souterraines

De manière générale, il est recommandé :

- De conserver le de libre accès à nos installations,
- De ne pas implanter de supports (feux de signalisation, bornes, etc.) sur nos câbles, dans le cas contraire, prévoir du matériel de type démontable,
- De ne pas noyer nos ouvrages dans la bétonite de manière à ne pas les endommager et à en garantir un accès facile,
- De prendre toutes les précautions utiles afin de ne pas endommager nos installations pendant les travaux.

Concernant tous travaux :

- Chaque entreprise devant réaliser des travaux sur la commune devra appliquer le Décret n°2011-1241 du 5 octobre 2011, relatif à l'exécution de travaux à proximité de certains ouvrages souterrains, aériens ou subaquatiques de transport ou de distribution (déclaration de projet de travaux, déclaration d'intention de commencement de travaux...), ainsi que l'arrêté du 15 février 2012 pour son application.
- Toute déclaration devra obligatoirement être précédée d'une consultation du guichet unique auprès de l'INERIS, afin d'obtenir la liste et les coordonnées des exploitants des ouvrages en service concernés par les travaux.

Concernant les indications de croisement :

- Dans tous les cas cités ci après et conformément à l'arrêté du 17 mai 2001 fixant les conditions techniques auxquelles doivent satisfaire les distributions d'énergie électrique, il est obligatoire de respecter une distance minimum de 0,20 mètre en cas de croisement avec nos ouvrages.

Croisement avec nos fourreaux :

- Préférer les croisements par le dessous en évitant impérativement que les différentes installations reposent l'une sur l'autre.

Croisement avec nos caniveaux :

- Préférer les croisements par le dessous. Le croisement devra être réalisé à une distance conseillée de 0,5 mètre au-dessus ou au-dessous. Veiller à effectuer un soutènement efficace de nos ouvrages pour les croisements que vous ferez au-dessous.

Croisement avec un ouvrage brique et dalles :

- Préférer les croisements par le dessous. L'accessibilité de ces ouvrages doit rester libre en respectant une distance conseillée de 0,4 mètre minimum pour les croisements que vous effectuerez au-dessus.
- Veiller à maintenir efficacement ces ouvrages et à éviter tout mouvement de terrain qui entraînerait leur affaissement lors des croisements que vous réaliserez au-dessous.
- Effectuer, à proximité de nos ouvrages, un sondage à la main sur une profondeur de 1,50 mètre afin de les localiser et ne pas les endommager.
- Dans le cas où une canalisation serait parallèle à la liaison souterraine électrique, une distance minimum de 0,3 mètre est conseillée entre les deux génératrices.

Concernant les plantations :

- Ne pas planter d'arbres à moins de 1,5 mètre de l'axe de nos ouvrages dans le cas d'essences à racines pivots et de 3 mètres dans le cas d'essences à racines traçantes,
- En cas d'essouchage, en présence d'ouvrages électriques, découper les racines et les laisser en terre,
- Lors de la pose de jardinières, bacs à fleurs, etc ..., l'accès aux ouvrages électriques devra être conservé en toutes circonstances, il est donc interdit de poser des bacs à fleurs « non démontables » au-dessus de ces derniers.

Particularité C.P.C.U.

• Dans le cas d'un parcours parallèle ou d'un croisement avec nos ouvrages :

Les parcours au-dessus et au-dessous de nos ouvrages ainsi que les croisements au-dessus de nos ouvrages sont fortement déconseillés. Tout parallélisme ou croisement **à moins de 4 mètres** devra faire l'objet d'une étude d'élévation thermique des ouvrages électriques. Vous veillerez à maintenir efficacement les ouvrages électriques et à éviter tout mouvement de terrain qui entraînerait leur affaissement lors des croisements que vous réaliserez au-dessous.

• Dans tous les cas :

- Une ventilation du caniveau vapeur à l'aide de bouches d'aération disposées de part et d'autre des câbles haute tension est nécessaire. La longueur ventilée, la plus courte possible, est déterminée en tenant compte du fait que ces bouches d'aération doivent être implantées, si possible, sous trottoir,

- Obturation du caniveau vapeur à l'aide de laine de verre à chaque extrémité de la longueur ventilée,
- Renforcement éventuel du calorifugeage des conduites de vapeur,
- Une pose éventuelle de thermocouple pour contrôler la température de la gaine extérieure des câbles ou la température à proximité de ceux-ci,

Les études réalisées doivent prendre en compte le respect de la dissipation thermique de nos ouvrages et l'échauffement éventuel produit par vos conduites.

Votre responsabilité restant entière dans le cas d'une contrainte d'exploitation des ouvrages électriques due à un échauffement provoqué par vos canalisations. Il en va de même dans le cas de dommages occasionnés aux ouvrages électriques lors de l'exécution des travaux.

Si le marché de travaux ou la commande des travaux n'est pas signé dans les trois mois suivant la date de la consultation du guichet unique, le responsable du projet renouvelle sa déclaration sauf si le marché de travaux prévoit des mesures techniques et financières permettant de prendre en compte d'éventuels ouvrages supplémentaires ou modifications d'ouvrages, et si les éléments nouveaux dont le responsable de projet a connaissance ne remettent pas en cause le projet.

Recommandations à respecter aux abords des lignes électriques aériennes

Les aménagements paysagers - voirie et réseaux divers :

- Les arbres de hautes tiges seront à prohiber sous l'emprise de nos conducteurs,
- La hauteur de surplomb entre les conducteurs et les voies de circulation ne devra pas être inférieure à 9 mètres,
- Le franchissement de la traversée doit se faire en une seule portée,
- Le surplomb longitudinal des voies de communication dans une partie normalement utilisée pour la circulation des véhicules ou la traversée de ces voies sous un angle inférieur à 7° sont interdits,
- L'accès à nos pieds de supports doit rester libre dans un rayon de 5 m autour de ces derniers,
- Les canalisations métalliques transportant des fluides devront éviter les parcours parallèles à nos conducteurs et respecter une distance de 3 mètres vis-à-vis de nos pieds de supports.
- En cas de voisinage d'un support de ligne électrique aérienne très haute tension et d'une canalisation métallique de transport de gaz combustible, d'hydrocarbures liquides ou liquéfiés ou d'autres fluides dont la dissémination présente des risques particuliers, des dispositions sont à prendre pour que l'écoulement de défaut éventuel par le pied du support ne puisse entraîner le percement de la canalisation.

Les constructions :

- L'Article R.4534-108 du code du travail interdit l'approche soit directement soit à l'aide d'engins ou de matériaux d'un conducteur nu dans le domaine de la haute et très haute tension HTB (>50 000 Volts) à une distance inférieure à 5 mètres hors balancement des câbles,
- L'Article 12 de l'Arrêté du 17 mai 2001 fixant les conditions techniques auxquelles doivent satisfaire les distributions d'énergie électrique, interdit l'approche soit directement soit à l'aide d'engins ou de matériaux d'un conducteur nu dans le domaine de la Très Haute Tension (400 000 Volts) à une distance inférieure à 6 mètres hors balancement des câbles,
- Une distance supplémentaire de 2 mètres est recommandée en cas de surplomb accessible (terrasse, balcon, etc.),
- L'article 20 de l'Arrêté du 17 mai 2001 fixe à 100 mètres la distance de voisinage entre un établissement pyrotechnique ou de l'aplomb extérieur de la clôture qui entoure le magasin et l'axe du conducteur le plus proche (balancement du conducteur non compris),

- L'Article 71 de l'Arrêté du 17 mai 2001 interdit l'implantation de supports au voisinage d'un établissement d'enseignement, d'une installation d'équipement sportif ou d'une piscine en plein air,
- Au cas où l'Article 71 ne pourrait être appliqué, toutes les dispositions seront prises pour que les abords du pylône implanté sur la parcelle soient rendus inaccessibles (suppression de l'échelle d'accès sur une hauteur de 3 mètres),
- La nécessité de prescrire au-dessus de tous les terrains dans lesquels peut être pratiquée l'irrigation par aspersion, un dégagement suffisant sous les lignes, fixé à 6 mètres pour les conducteurs nus. Toutefois, dans le cas d'utilisation de gros diamètre d'ajutage près de lignes haute tension (>50000 volts), il convient, pour éviter tout risque pour les personnes, de les placer, par rapport à l'aplomb des câbles, à :
 - 20 mètres si le diamètre d'ajutage est compris entre 26 et 33 mm limites comprises,
 - 25 mètres si le diamètre est supérieur à 33 mm.

D'où l'interdiction aux services de secours (pompiers, etc.) de se servir de jets canon.

Les terrains de sport :

L'arrêté du 17 mai 2001 fixe :

- Une distance de 9 mètres minimum entre le conducteur le plus proche et le terrain de sport,
- Un surplomb longitudinal de celui-ci par les lignes haute tension est autorisé sous réserve que l'angle de traversée soit supérieur à 5° par rapport à l'axe des conducteurs,
- Tout sport de lancers ou tirs à distance devront s'effectuer dans la moitié de terrain non surplombé par la ligne afin d'éviter d'agresser les câbles,
- Les charpentes métalliques devront être reliées à la terre.
- **ATTENTION** : Les terrains d'installations d'équipements sportifs comprennent, notamment, les terrains d'éducation physique et sportive ainsi que les terrains pour les jeux d'équipes et l'athlétisme. Des distances minimales plus importantes peuvent être imposées selon le mode d'utilisation et la fréquentation des installations, en application de l'Article 99 (chapitre 3) de l'arrêté technique du 17 mai 2001. L'usage des cerfs-volants, ballons captifs, modèles réduits aériens commandés par fils est très dangereux à proximité de lignes aériennes. Il y a lieu de tenir compte de la présence de ces lignes pour les lancers et les tirs à distances (disques, javelot, marteau, pigeons d'argile, etc.)

- Chaque entreprise devant réaliser des travaux sur la commune devra impérativement respecter le décret n°2011-1241 du 5 octobre 2011 relatif à l'exécution de travaux à proximité de certains ouvrages souterrains, aériens ou subaquatiques de transport ou de distribution (déclaration de projets de travaux, déclaration d'intention de commencement de travaux ...), ainsi que l'arrêté du 15 février 2012 pour son application.

Afin que RTE puisse répondre avec exactitude et dans les plus brefs délais à la faisabilité de certains projets, les éléments ci-après devront être fournis :

- La côte N.G.F. du projet,
- Un plan du projet sur lequel l'axe de la ligne existante sera représenté,
- Un point de référence coté en mètre par rapport à un des pylônes de la ligne concernée,
- Un plan d'évolution des engins (grues, engins élévateurs, camions avec bennes basculantes, etc..) qui seront impérativement mis à la terre,
- L'entreprise devra tenir compte, lors de l'évolution de ces engins, de l'élingage des pièces qu'elle devra soulever.

Cette liste n'est pas exhaustive (voir documents de référence : Arrêté du 17 mai 2001 fixant les conditions techniques auxquelles doivent satisfaire les distributions d'énergie électrique, les dispositions réglementaires du code du travail article R.4534-707 et suivants, le Décret n°2011-1241 du 5 octobre 2011 relatif à l'exécution de travaux à proximité de certains ouvrages souterrains, aériens ou subaquatiques de transport ou de distribution) ainsi que l'arrêté du 15 février 2012 pour son application