

Bil

Informations municipales

LARDY MAG

SEPTEMBRE-OCTOBRE 2021 • N° 257

Équipements

Culture pour tous

Sport à l'école

Classes découverte

VIE SCOLAIRE :
Quel rôle pour
votre ville ?

P. 19

LA VILLE SE MOBILISE DANS LES ÉCOLES



FÊTE DES VOISINS

09



NOUVEAUX COMMERCES
& SERVICES !

10



BUDGET PARTICIPATIF
DE LARDY

12



CONTACTEZ VOS ÉLUS

Pour prendre rendez-vous
avec vos élus, un seul n° :



01 69 27 11 43



Du lundi au vendredi
de 9h à 12h
et de 14h à 17h30



maire@ville-lardy.fr

fil

LARDYMAG

Magazine d'informations
municipales n°257 édité
par la Commune de Lardy

Hôtel de Ville

70 Grande Rue

91510 Lardy

Tél. : 01 69 27 14 00

Mail : communication@ville-lardy.fr

Directeur de la publication :

M^{me} Dominique BOUGRAUD

Coordination/rédaction :

Service Communication

M^{me} Méridaline DU PASQUIER

Avec la contribution de :

Services communaux & intercommunaux

Mise en page : T'Menthe

Impression : Willaume Egret

Tirage : 2 900 exemplaires.

Distribution : Boitauxlettres IDF

Photographies : Mairie de Lardy,

Collections privées, DR, Freepik,

Adobe Stock, Flaticon, Noun Project,

Nathalie Mounie, Service Urbanisme



SOMMAIRE

RETOURS
EN IMAGES **04**

VIE LOCALE **08**

DÉMOCRATIE
LOCALE **12**

19 DOSSIER SCOLAIRE
ÉCOLES : QUEL RÔLE
POUR VOTRE VILLE ?



DÉVELOPPEMENT
DURABLE **14**

CULTURE **30**

TRIBUNES **34**

ÉTAT CIVIL
INFOSPRATIQUES **35**



WWW.VILLE-LARDY.FR

[f VILLEDELARDY](https://www.facebook.com/villedelardy)



Abonnez-vous à l'e-newsletter de la ville !
RV sur www.ville-lardy.fr

COMMERCE
ET SERVICES

10



SOLIDARITÉ
SANTÉ

11



16 TRAVAUX
& PROJETS



Les équipements numériques des écoles et du collège de Lardy ont été renforcés grâce au concours de la Ville et du Département afin d'assurer la continuité pédagogique. 📖

Chères Larziacoises, Chers Larziacois,



De nouveaux équipements et services pour tous à Lardy



À l'occasion de ce numéro de rentrée, nous vous présentons **les équipements scolaires d'aujourd'hui et de demain**, ainsi que les actions menées par la Ville et ses partenaires dans et autour de l'école afin de favoriser la réussite et l'épanouissement de vos enfants à Lardy. Une volonté qui anime notre projet municipal.

Cet été a vu l'achèvement de plusieurs projets structurants portés ou accompagnés par la Ville : l'ouverture du **pôle médical** et de l'**Intermarché** au Pâté, la rénovation du **pôle gare de Bouray** et celle du **parc de l'Hôtel de Ville**, le lancement d'une **mutuelle communale** et l'arrivée, en fin d'année, de la **fibres optique**. Cela représente un travail important des élus et des services en lien avec les financeurs publics et acteurs privés. Merci à tous.

Et parce que nous sommes à l'écoute de vos propositions pour la commune, nous vous invitons à partager et porter directement vos idées : **le budget participatif de Lardy est lancé !**

Notre souhait est de soutenir la création de projets proposés et impulsés par les habitants dans des domaines variés : cadre de vie, culture, espace public, jeunesse, sports, solidarité... **avec un budget total de 50 000 €** pour cette 1^{ère} édition 2021-2022. Vos propositions seront ensuite soumises au vote des habitants. C'est un processus de démocratie participative fort dans lequel nous souhaitons que chacun puisse être pleinement acteur.

En attendant de vous retrouver à l'occasion des divers événements organisés par la Ville, prenez soin de vous et de vos proches.

Bien fidèlement

Dominique BOUGRAUD

Maire de Lardy
1^{ère} Vice-présidente de la Communauté de Communes Entre Juine et Renarde (CCEJR)
Vice-présidente du Conseil départemental de l'Essonne





MAI JUIN

AUTOUR DE LA JOURNÉE MONDIALE DE LA BIODIVERSITÉ

De nombreuses manifestations,
ateliers et événements vous ont été
proposés localement en mai et juin
pour célébrer la biodiversité.



Nettoyage du bois de la Honville sur une initiative du Conseil Municipal des Enfants, en partenariat avec l'association Rêv'Anion, dans le cadre de l'opération Essonne Verte Essonne Propre



Fresque du Climat à la médiathèque



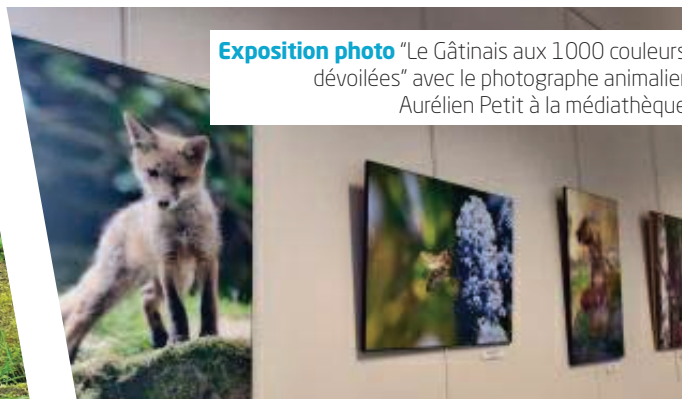
Ateliers de Land'Art, création végétale avec l'artiste locale Elyse Parcot dans le parc de l'Hôtel de Ville et le parc Boussard



MAIS AUSSI...
Promenade guidée « De quels arbres et plantes raffolent les abeilles ? » avec Françoise Brun, apicultrice dans le parc de l'Hôtel de Ville



Fabrication de nichoirs en bois pour oiseaux à la Maison des Jeunes L'Escale



Exposition photo "Le Gâtinais aux 1000 couleurs dévoilées" avec le photographe animalier Aurélien Petit à la médiathèque



1 ÉVÉNEMENT MONDIAL
le 22 mai chaque année



DES PROGRAMMATIONS LOCALES CROISÉES ET PARTAGÉES

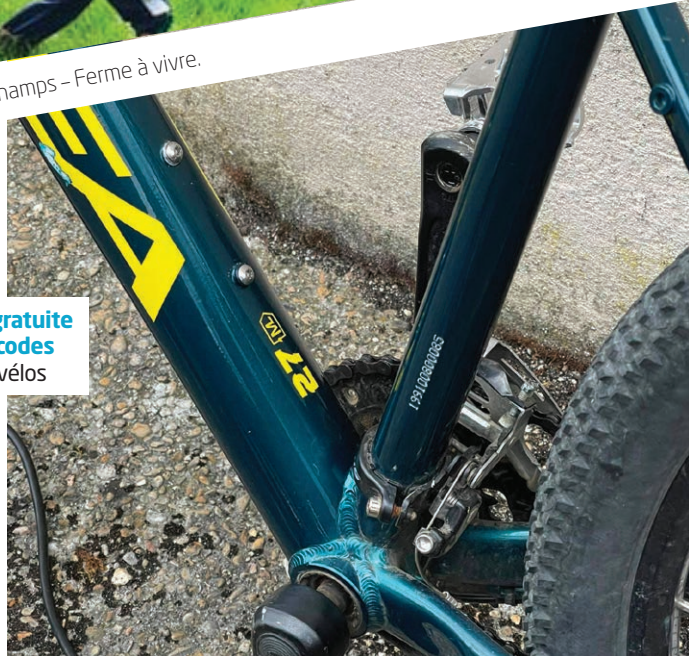
BOURAY-SUR-JUINE



Chantier citoyen pour la création du futur potager de l'association La Clé des Champs - Ferme à vivre.



Gravure gratuite de bicycodes sur les vélos



JANVILLE-SUR-JUINE



Portes ouvertes du potager-verger de l'association Jeunesse Solidaire



Visite du jardin la Symphorine au Hameau de Gillevoisin

MAIS AUSSI...
Exposition « Art naturaliste et biodiversité » avec l'auteur François Desbordes, illustrateur animalier reconnu en France et au-delà.



5
JUN

Escale DE JOUR // DE NUIT

Le Festival DE JOUR//DE NUIT a fait escale à Lardy en juin avec « Zai zai zai zai » du Collectif Jamais Trop d'Art et « la Brise de la pastille » de Galapiat Cirque, avec l'opérateur La Lisière.



De belles retrouvailles culturelles, en extérieur, avec deux compagnies au regard affûté entre poésie et éclats de rire...

9
JUN

Je tricote, tu tricotes, il tricote

À l'occasion de la journée mondiale du tricot, à la mercerie La Grange à fils de Lucie installée au 62 Grande Rue, aiguilles et crochets étaient de sortie sous le soleil. Les modèles et idées réalisées au fil des saisons ont fusé et donné de l'inspiration pour de nouveaux projets... pour ne pas perdre le fil !



15
JUN

Activités seniors adaptées

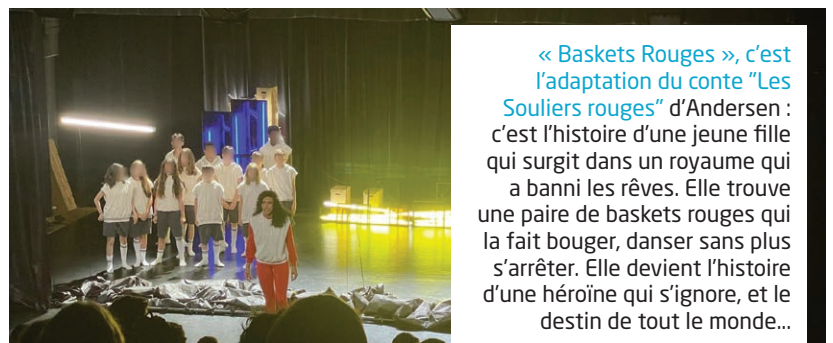
Avec l'allègement des contraintes sanitaires, les activités sportives adaptées proposées par le Centre Communal d'Action Sociale ont pu reprendre en extérieur !



18
JUN

« Baskets rouges » : eh bien dansez maintenant !

Un spectacle mêlant jeu, danse et vidéo, co-écrit et co-joué avec des adolescent(e)s, c'est le génial projet de la compagnie Comme Si, en partenariat avec les élèves de l'atelier théâtre du collège Germaine Tillion ! Après 2 ans de travail, deux représentations ont eu lieu devant les classes de 5^e et les parents !



« Baskets Rouges », c'est l'adaptation du conte "Les Souliers rouges" d'Andersen : c'est l'histoire d'une jeune fille qui surgit dans un royaume qui a banni les rêves. Elle trouve une paire de baskets rouges qui la fait bouger, danser sans plus s'arrêter. Elle devient l'histoire d'une héroïne qui s'ignore, et le destin de tout le monde...

21
JUIN

Plein cap sur le Brésil avec la Fête de la Musique

L'édition 2021 en jauge restreinte a été retransmise en livestream pour tous, faisant résonner le parc de l'Hôtel de Ville de chaudes sonorités brésiliennes avec le groupe Clube Dos Democraticos. À revoir sur [f Culture Ville Lardy](#)

7
JUILLET

Spectacle de rue L'Estivale

La compagnie Maboul Distorsion nous a donné rendez-vous en cuisine avec son duo totalement loufoque et déjanté qui a ravi petits et grands !

27
JUIN

Les impromptus des Voix Perchées

La chorale locale des Voix Perchées est cette année venue à vous pour vous surprendre, devant vos bureaux de vote et dans les parcs, lors d'impromptus chantés et musicaux !

JUILLET

Une belle programmation estivale à Lardy !

La Ville de Lardy et la communauté de communes Entre Juine et Renarde vous ont proposé cet été des activités ouvertes à tous : sportives, familiales, ludiques, découverte du patrimoine... dans toute la ville et alentours.



Les accueils de loisirs l'île des Enfants et la Maison des Jeunes L'Escale ont rivalisé de créativité pour occuper enfants et ados pendant les vacances ! Family Games, Escape Games, Pass'Sports Été : il y avait de quoi s'occuper !





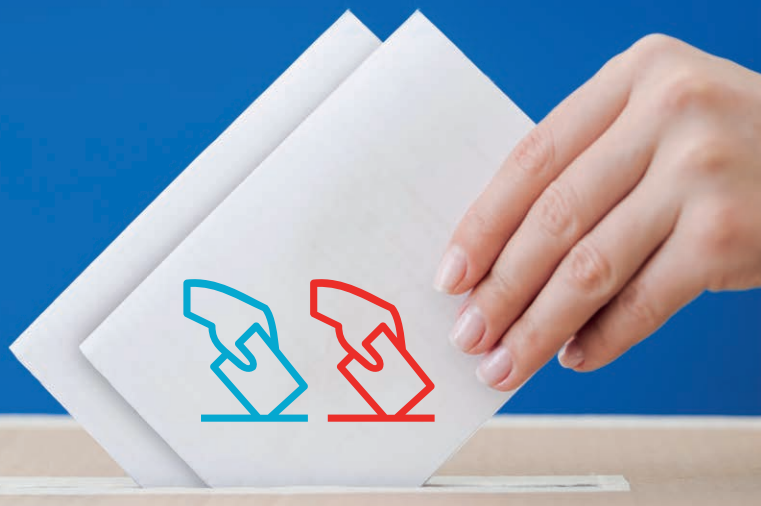
MON DÉPARTEMENT, MA RÉGION Qui fait quoi ? Quels sont les projets ?



Dominique BOUGRAUD,
Maire de Lardy,
Vice-Présidente du Conseil
Départemental de l'Essonne



En tant que Vice-présidente du Conseil Départemental de l'Essonne, je continuerai à me battre pour que le service réanimation de l'hôpital d'Arpajon, si utile pendant la crise du Covid-19, soit maintenu. Je veillerai à ce que cet établissement soit rénové. Nous agirons pour développer de nouvelles places de séjour pour nos aînés grâce à de futures maisons de retraite. Au cours de ce mandat, nous créerons une gare routière sur la RN 20 à hauteur d'Avrainville avec parkings, offre renforcée de bus et plateforme de covoiturage afin d'améliorer les déplacements vers Paris. Nous développerons également de nouvelles pistes cyclables sur le territoire. Nous souhaitons créer un Conseil départemental des jeunes en lien avec les collègues pour mieux sensibiliser les jeunes à la citoyenneté. Enfin, nous continuerons à accompagner les communes dans leurs projets tout en faisant de la protection des espaces naturels sensibles une priorité. Merci pour votre confiance."



En juin, vous avez été appelés aux urnes pour élire vos représentants départementaux et régionaux. Un scrutin marqué par une forte abstention sur le territoire national, quand bien même les compétences déléguées par l'État aux départements et aux régions sont vastes et concernent le quotidien de chacun.

QUI FAIT QUOI ?

LE DÉPARTEMENT

- action sociale et solidarité
- famille et enfance
- personnes handicapées
- seniors
- collèges (bâtiment, restauration)
- aménagement et voiries départementales
- culture et sports
- tourisme...

LA RÉGION

- développement économique et scientifique
- environnement
- accès au logement
- politique de la ville
- politique des transports
- lycée (bâtiment, restauration et formation professionnelle)
- aménagement des territoires

TAXE FONCIÈRE

Changement de libellés

La part de la taxe foncière qui était perçue par les Départements sera désormais perçue par les Communes (en compensation de la perte des recettes liées à la taxe d'habitation qui était perçue par les communes et dont près de 80% des contribuables sont désormais exonérés). **Sur votre prochain avis, la colonne Département aura disparu au profit de la seule colonne Commune.**

Celle-ci affichera un % correspondant à l'addition des 2 colonnes précédemment distinctes sur votre avis (% Département + % Commune), **SANS AUGMENTATION**. En effet, après en avoir délibéré en mars dernier au moment du vote du budget, le conseil municipal a décidé **de ne pas augmenter le taux d'imposition** de la part communale voté en 2020.

TF 2020		Commune	Inter communalité	Département
Propriétés bâties	Taux 2019	%	%	%
	Taux 2020	%	%	%
	Adresse			
	Base			
	Cotisation			
	Cotisation lissée			

QUE FINANCE LA TAXE FONCIÈRE ? La taxe foncière sert à financer, en partie du moins, le budget des communes et intercommunalités en vue de **développer les équipements collectifs et l'ensemble des services proposés aux particuliers.**

LA FÊTE DES VOISINS À LARDY

La crise sanitaire nous avait obligé à annuler la Fête des Voisins en 2020 et à reporter celle du 28 mai 2021. Mais ce n'était que partie remise !

La 3^e édition se tiendra donc le **VENDREDI 24 SEPTEMBRE***

👉 À VOUS JOUER !

Si vous êtes intéressé(e)s par l'organisation de la Fête des Voisins dans votre quartier, à la date de l'événement national le vendredi 24 septembre ou à une autre date, la mairie met à votre disposition des kits complets (cartons d'invitations, affiches, T-shirts...) et une Charte conseil "Fête des Voisins écoresponsable et anti-gaspi" qu'elle vient d'éditer.

📍 OÙ ?

Le lieu est facile à trouver : le jardin ou la cour de votre pavillon, le hall de votre immeuble, votre maison ou appartement... Le jour de la fête, tout le monde participe à la convivialité en apportant quelque chose à boire ou à manger dans le respect des consignes sanitaires en vigueur. Que cette fête soit le point de départ d'un nouvel art de vivre ensemble à Lardy !



✉ Écrivez à vie.locale@ville-lardy.fr pour vérifier la disponibilité des kits et prendre RDV pour venir les récupérer en mairie.



ACCUEIL DES NOUVEAUX HABITANTS

Inscrivez-vous !

Le samedi 16 octobre à partir de 10h*, Lardy recevra les nouveaux Larziacois(e)s pour la 3^e édition de son Accueil des nouveaux habitants.

Au programme : un temps de présentation de la commune, de ses équipements et services en compagnie de vos élus, avant un tour de ville commenté en bus suivi d'un moment convivial.



Inscriptions avant le 10 octobre : 01 69 27 14 00 – vie.locale@ville-lardy.fr
Inscriptions dans la limite des places disponibles, avec priorité aux nouveaux Larziacois(e)s

*Sauf évolution contraire de la situation sanitaire.



Inauguration officielle
LE SAMEDI 11 SEPTEMBRE À 11H



SUPERMARCHÉ

Inauguration officielle du nouvel Intermarché

Votre nouvel Intermarché (rue Jacques Cartier) fêtera officiellement son ouverture le samedi 11 septembre.



AU PROGRAMME :

- **Coupé de ruban** par M. Dalle Carbonare, gérant d'Intermarché Lardy depuis 20 ans
- **Fête des Commerces et Entreprises** et remise d'une Médaille de la Ville à 3 commerçants larziacois
- **Grande Fête d'ouverture du magasin*** avec le Comité des Fêtes de Lardy : animations tout l'après-midi, suivies d'une soirée paëlla avec concert (accès avec pass sanitaire, sur réservation au 06 49 28 54 16 ou reservations@cdf-lardy.fr)

Parmi les nouveaux services qui devraient être disponibles à la rentrée dans votre Intermarché : un distributeur de billets, une laverie automatique, une station-service (qui proposera aussi du E85) et une station de lavage (rouleaux et station haute pression).

*Sauf évolution contraire de la situation sanitaire.



SANTÉ

Ouverture du nouveau pôle médical Juine Santé au Pâté

Un nouveau pôle médical a ouvert ses portes en face de la salle Cassin. Une ouverture très attendue suite aux départs de plusieurs praticiens larziacois.

Médecins généralistes, gynécologue, ostéopathe, kinésithérapeute, podologue-pédicure, orthophoniste vous y accueillent (prise de rendez-vous possible sur Doctolib) **aux côtés du laboratoire d'analyse qui a lui aussi rejoint le pôle Juine Santé.**



Pour obtenir les coordonnées de ces nouveaux praticiens, rendez-vous sur www.ville-lardy.fr

> **Annuaire des professionnels de santé**

Deux nouveaux médecins généralistes viennent également de s'installer au cabinet médical du Bourg (67 Grande Rue) en remplacement de deux médecins qui sont partis, aux côtés du cardiologue installé depuis le début de l'année.

Afin d'attirer de nouveaux médecins sur la commune pour faciliter l'accès aux soins de ses habitants, la municipalité avait voté en janvier dernier **une aide à l'installation de 15 000 €** pour les médecins conventionnés qui viennent exercer à Lardy.

SANTÉ

Lancement d'une mutuelle communale

Les dépenses de santé occupent une place croissante dans le budget des Français, ce qui oblige certaines personnes à se priver de soins.

Près de **40%** des Français sont amenés à différer leurs soins à un moment ou un autre de leur vie par manque de moyens.

Si la majorité d'entre eux disposent d'une mutuelle santé, ils sont toujours plus nombreux chaque année à ne pas pouvoir en souscrire une pour des raisons économiques.

L'absence de complémentaire santé entraîne un taux de remboursement plus faible, qui n'atteint pas 100%. Avec le recul constant des niveaux de remboursement du régime général de Sécurité sociale, **souscrire une complémentaire santé devient primordial** pour être mieux voire complètement remboursé de ses frais optiques, dentaires, actes spécialisés, dispositifs médicaux et prothèses...



“ **LA MUTUELLE COMMUNALE** est la réponse pour proposer aux habitants d'une même ville, une offre mutualiste élargie, à des tarifs préférentiels négociés collectivement.

Afin de vous laisser le choix, le Centre Communal d'Action Sociale de Lardy a conventionné avec deux mutuelles :

- la mutuelle familiale
- AXA.

Alors n'hésitez plus : reprenez le chemin des soins !

☎ Pour plus d'informations, contactez votre CCAS au 01 60 82 61 63



OCTOBRE ROSE

Octobre rose est le mois de sensibilisation de la population à l'intérêt du dépistage du cancer du sein qui est le cancer le plus fréquent et se place au premier rang des décès par cancers chez la femme.

1 femme
sur **8** sera
touchée par le
Cancer du sein

En Essonne, seulement 44% des femmes participe au dépistage proposé gratuitement par l'Assurance Maladie à partir de 50 ans.

En partenariat avec la Ligue contre le Cancer, la Ville de Lardy et le Centre Communal d'Action Sociale ont décidé de se mobiliser pour sensibiliser la population avec plusieurs initiatives impulsées par la Commission Fêtes et cérémonies composée d'élu(e)s et d'habitant(e)s de la ville.

AU PROGRAMME EN OCTOBRE :

Messages de prévention, parcours santé dans le parc, récolte de T-shirts pour la fabrication de bonnets de chimio en partenariat avec l'association « Mon bonnet rose », opération « Vitrines roses » avec les commerçants, exposition « Rubans roses » avec deux collectifs d'artistes à la médiathèque.

> PROGRAMME DÉTAILLÉ À RETROUVER
sur www.ville-lardy.fr



LARDY LANCE SON BUDGET PARTICIPATIF

#LardyJeParticipe



Votre
Ville,

Vos
Projets !

50 000 €
DÉDIÉS AU FINANCEMENT DE
VOS IDÉES



Comment ça marche ?



ÉTAPE 1
**VOS PROJETS
POUR LA VILLE**
à déposer sur la
plateforme en ligne



ÉTAPE 2
**LE VOTE
DES HABITANTS**
sur les projets
recevables



ÉTAPE 3
**LA VILLE
FINANCE**
les projets plébiscités
par les habitants



Pierre LANGUEDOC,
Conseiller municipal délégué
à la Démocratie Locale



L'équipe municipale s'y était engagée dans le cadre de son programme : mettre en place différents dispositifs de participation des habitants à la vie de la commune.

Lardy lance donc son Budget Participatif pour compléter un certain nombre d'outils déjà en place : commissions municipales ouvertes à tous, réunions publiques thématiques et comités de quartiers, enquêtes régulières adressées aux habitants, comités de pilotages PLU et Agenda 21 local...

Aujourd'hui, c'est la mise en place du budget participatif : le conseil municipal a débloqué une enveloppe de 50 000 € dédiée à la réalisation de vos projets pour la ville."



À VOUS DE JOUER POUR PROPOSER VOS IDÉES

Dès 12 ans, devenez porteur de projets, partagez-les avec les habitants et leur vote déterminera ceux qui seront réalisés et financés.



DANS LES DOMAINES SUIVANTS :



SOLIDARITÉ



SPORTS



ESPACE PUBLIC



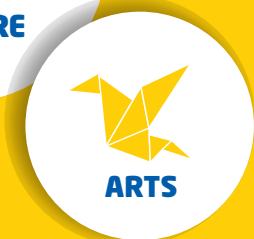
JEUNESSE



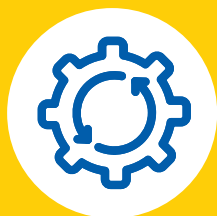
CULTURE



CADRE DE VIE



ARTS



ÉTAPE 4
RÉALISATION PILOTÉE
PAR LA VILLE
avec les porteurs
des projets retenus

➤ **À DÉPOSER EN LIGNE**
SUR LA PLATEFORME DÉDIÉE

WWW.JEPARTICIPE.VILLE-LARDY.FR



AVANT LE 31
OCTOBRE 2021

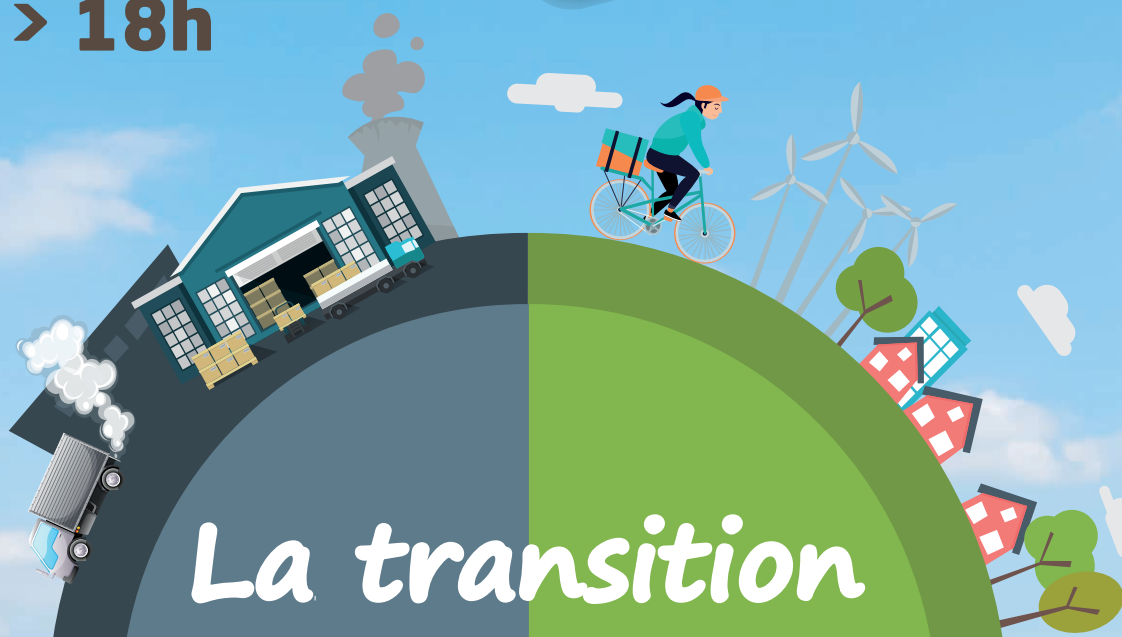


DES QUESTIONS ?
Rendez-vous sur
www.jeparticipe.ville-lardy.fr



FORUM
éco-
LOGIQUE
BOURAY • JANVILLE • LARDY

DIMANCHE
12 SEPT.
2021
10h > 18h



La transition

on lui fait sa fête !



Jeux et animations > Ateliers > Conférences
Producteurs et exposants locaux engagés



PROGRAMME DÉTAILLÉ
INSÉRÉ DANS CE MAG !



+ D'INFOS SUR
WWW.VILLE-LARDY.FR

VOS 1^{ERS} PAS VERS LE



ZÉRO emballage



POUR DIRE NON AU
« TOUT-JETABLE »



1 FRANÇAIS
SUR **2**

souhaiterait pouvoir se passer
des suremballages plastiques.
Et c'est désormais possible
dans votre commune !

En juillet dernier, la Ville de Lardy
a initié un projet « Mon Commerce
Zéro-Emballage » qui vise à réduire la
quantité d'emballage à usage unique
dans les boutiques de la ville.

À ce jour, 10 commerces récompensent
leurs clients prêts à adopter la démarche
"Zéro-Emballage" lors de leurs achats :

Beauté Nature,
Pharmacie de la Gare,
Pharmacie Bourgoin,
Zajmahal, Ô traditions
et Gourmandises,
Boulangerie Saunier,
La Grange à Fils
de Lucie,
La Boucherie de
Lardy, Barbara
J Coiffure et le
primeur Mellaz
du marché du Bourg.

Mention spéciale
pour les commerces déjà
engagés à ne pas distribuer de sacs
à usage unique : Espace Coiffure,
Ma Bulle Dog et Isa Coiffure !



Le **sans** plastique,
c'est fantastique !



VOUS DEMANDEZ VOTRE CARTE DE
« FIDÉLITÉ » ACHATS ZÉRO-EMBALLAGE
CHEZ VOTRE COMMERÇANT :

👉 AU **15^e** ACHAT SANS EMBALLAGE,
votre commerçant vous offre une remise
sur vos achats ou un article de son choix

👉 AU **30^e** ACHAT SANS EMBALLAGE,
c'est la Ville de Lardy qui vous offre un « kit de
courses Zéro-Emballage » à récupérer au 62 Grande
rue, avec la complicité de la mercerie *La Grange à
fils de Lucie* et de votre concept-store de produits
durables et écoresponsables *Zajmahal*.

LE "MADE IN LARDY" CONTINUE : 100% BIO, LOCAL ET RESPONSABLE

MERCI aux couturières bénévoles
qui ont accepté de confectionner
les sacs en tissu* des kits de courses
Zéro-Emballage offerts par la commune.
Intéressé(e) pour coudre
quelques sacs ? Il nous reste du tissu !

✉ Inscription à : developpement.durable@ville-lardy.fr

* Coton bio labellisé GOTS acheté à la mercerie
La Grange à Fils de Lucie qui a fourni gracieusement le patron.
Impression assurée par la boutique de sérigraphie et broderie
Le Bout de Fil à Dourdan.

LE PARC DE L'HÔTEL DE VILLE A FAIT PEAU NEUVE

Retrouver l'équilibre entre aménagements et zones naturelles préservées



INAUGURATION
OFFICIELLE
SAMEDI 9 OCTOBRE
10h30

“ La commune de Lardy a souhaité engager la mise en valeur du parc de la mairie. Sa situation en bord de Juine confère au parc une atmosphère bucolique, où alternent diverses ambiances paysagères qui font son charme.

Au cœur de la trame urbaine de Lardy, le parc est un atout majeur pour les habitants de la commune qui s'y promènent et s'y détendent avec plaisir. Cependant, les traces de travaux anciens ou d'activités passées (parc animalier, berges artificielles, clôtures en béton, etc.) perturbaient la lecture du paysage. Leurs présences fragmentaient l'espace et la lisibilité des entités paysagères était rompue ou masquée.

La démarche qui a été engagée par la commune de Lardy est empreinte d'une réelle volonté de préserver le site et de trouver un équilibre dans les aménagements proposés.

Au-delà de la précieuse participation financière de la Région Île-de-France et du Département de l'Essonne, les travaux ont pu également bénéficier de l'expertise du Conservatoire départemental des Espaces Naturels Sensibles et de l'accompagnement technique des agents en charge des zones humides du SIARJA.

Le chantier de réhabilitation s'est déroulé en plusieurs phases, de décembre 2020 à juillet 2021, avec pour objectif de restaurer certains secteurs, de pérenniser le patrimoine arboré, de créer des zones de tranquillité favorables à la biodiversité, tout en offrant des possibilités de promenades respectueuses de la nature environnante.

La gestion paysagère du parc continuera d'accompagner cette **dynamique de renaturation** avec des fauchages tardifs et une **gestion différenciée des espaces** pour laisser, en certains endroits du parc, la nature reprendre pleinement son cours. Les grilles de l'ancien clos aux daims ont été enlevées et le sol a été « étrépié » en mars dernier pour prélever, de manière restreinte, la couche organique superficielle afin de la mettre à nu et de créer une dynamique de **recolonisation naturelle de l'espace végétal** en réinstallant patiemment les stades pionniers de la végétation.



Un parc
refuge LPO



Une Vallée de la Juine
et un parc classés



6 hectares de nature
préservée en cœur de ville

PHASE 3 FINALISÉE

Réaménagement de la Gare de Bouray et de ses accès

Le parvis et la gare routière devant la gare de Bouray ont été complètement transformés et agrandis pour s'adapter à la demande en transport et faciliter les circulations douces. La Ville de Lardy est partie prenante de ce grand projet depuis plus de 3 ans afin de fluidifier et sécuriser les accès à ce pôle multimodal voiture/bus/train/vélo.



INAUGURATION OFFICIELLE

des aménagements de la gare et de la nouvelle voie que vous avez baptisée Marie Marvingt
LE JEUDI 30 SEPTEMBRE À 10H



La PHASE 3 (2020-2021) est en passe de s'achever à savoir : le réaménagement de le parvis de la gare et de ses accès, la rénovation et l'agrandissement de la gare routière.

Après l'augmentation de la capacité de stationnement du parking et la création de places supplémentaires (vélos, motos, véhicules électriques et de covoiturage), suivie de l'aménagement du pôle paysagé du parvis avec bancs, espaces arborés et plantés et toilettes publiques, **l'été 2021 a été consacré à aménager ou créer :**

- des voies routières / cyclables / piétonnes distinctes pour fluidifier et sécuriser les déplacements
- des quais de bus supplémentaires à la gare routière afin de répondre à l'augmentation de la fréquentation
- des places de parking réglementées pour les usagers des commerces et un arrêt « minute » sécurisé
- des places de vélos couvertes + des places Véligo supplémentaires
- un relais Pick-Up et un relais Amazon

SEPTEMBRE-NOVEMBRE : des travaux de finition interviendront encore à la rentrée, suivis du remplacement des plantations n'ayant pas pris racine.

DÈS LA MI-SEPTEMBRE : la réfection de la rue Jacques Cartier qui relie la gare au parking Effia, sera lancée. Au programme : la réfection des trottoirs et de la voirie (financement CCEJR), puis la préparation de la future piste cyclable qui sera réalisée l'année prochaine (financement Région).

PLUS TARD : l'ancienne Halle SNCF va être réhabilitée. Le projet de transformation de la Halle en Maison France Services avec espace de travail partagé à l'étage sera porté par la CCEJR. Il a d'ores et déjà obtenu une subvention de 720 000 € dans le cadre du Plan France Relance qui souhaite faire du projet présenté par la Ville de Lardy, un site-pilote en Essonne. Le rez-de-chaussée accueillera des locaux commerciaux.

ÉCOLES ET ÉQUIPEMENTS SPORTIFS : L'ÉTÉ FUT CHARGÉ !



AVANT



APRÈS

Les travaux estivaux

Divers travaux sont intervenus cet été dans les écoles : travaux de peinture et réfection de la cour puis pose d'un récupérateur d'eau et installation des premiers éléments du futur jardin pédagogique à l'école élémentaire Saint-Exupéry, peinture du réfectoire, réfection complète d'une classe de l'école maternelle La Sorbonne... Une porte d'accès PMR a par ailleurs été installée au gymnase Grenault.



ÉCOLES



Le grand ménage

Pendant les vacances scolaires, les Atsem et agents d'entretien de la Ville nettoient de fond en comble toutes les classes, réfectoires, bibliothèques, couloirs, toilettes des écoles, tandis que les gardiens procèdent au grand nettoyage des équipements et matériels sportifs.

Tout est déplacé, dépoussiéré, lavé, assaini et remis en place. Un décapage complété avec des machines professionnelles pour les sols et l'application (ou non, suivant l'usage des locaux) de couches de cire protectrice pour parfaire ce grand nettoyage estival.



COMPLEXE SPORTIF

(rue de Panserot)

Les travaux du complexe sportif ont débuté mi-juin. Le terrassement nécessaire à la création des **tribunes** et **vestiaires pour le stade de football** est en cours de réalisation, ainsi que la reconstruction complète des 3 **courts de tennis** extérieurs qui seront accessibles aux personnes à mobilité réduite.



Financement : État, Région, Département, Fédération de Football, Fédération de tennis, Commune

POURSUITE DES EFFACEMENTS de lignes électriques et téléphoniques

Les chantiers d'enfouissement se poursuivent pour embellir votre cadre de vie et sécuriser la desserte électrique et téléphonique de la ville en cas d'événement météorologique majeur.


Rue du Champ Chevron : terminé (la réfection de la voirie interviendra l'année prochaine avec la CCEJR).

Rue des Vignes : en cours (tranchées creusées pour tirer les fourreaux, d'y installer les câbles et de procéder à tous les rebranchements maison par maison, avant de retirer anciens câbles et poteaux).

Grande Ruelle, rue de la Chartreuse, route de Cheptainville et rue de la Honville : à venir fin 2021-2022.



Financement : CCEJR – SICAE – Commune

 **6 établissements scolaires**

 **1 130 élèves scolarisés sur Lardy**

SCOLAIRE

Quel(s) rôle(s) joue votre Ville ?



Annie DOGNON,
Adjointe au Maire déléguée à l'Enfance, la Jeunesse et l'Éducation

“ Notre préoccupation première est la réussite et l'épanouissement de vos enfants.

La Ville investit toute l'année en ce sens dans les bâtiments et le mobilier, qui relèvent d'une compétence communale obligatoire, mais aussi dans les équipements numériques. Elle s'investit même au-delà pour donner accès, à tous les élèves, à des activités sportives, culturelles et artistiques. Elle ouvre également l'école « hors les murs » en subventionnant des sorties découvertes et pédagogiques.

ÉQUIPEMENTS SCOLAIRES



SPORT À L'ÉCOLE



ACTION CULTURELLE



AUTOUR DE L'ÉCOLE



Chaque année, la Ville édite un Guide de la Rentrée Scolaire. Véritable aide-mémoire, il a été pensé pour vous aider dans toutes vos démarches relatives à la vie scolaire et périscolaire dans la commune.

 Version papier à retrouver en mairie et dans les écoles

 Téléchargeable sur www.ville-lardy.fr



Les services et vos élus travaillent toute l'année en étroite collaboration avec la communauté éducative, les associations de parents d'élèves et les animateurs, l'Éducation Nationale et tous ses partenaires (Communauté de communes, Conseil Départemental...) pour un environnement scolaire et périscolaire de qualité pour vos enfants.



LES ÉQUIPEMENTS SCOLAIRES

ENTREtenir LES ÉCOLES

- **La Commune de LARDY** est en charge de la compétence scolaire : équipement des classes et entretien des bâtiments.

À ce titre, des travaux d'amélioration sont programmés à chaque période de vacances scolaires (peinture, équipements de sécurité...).

> Voir page 18.

La Ville réalise également des projets de plus grande ampleur, comme des constructions de nouvelles écoles (voir ci-contre).

- **La Communauté de Communes ENTRE JUINE ET RENARDE** porte, quant à elle, les compétences Petite enfance, Périscolaire et Extra-scolaire, notamment la restauration scolaire.
- **Le Conseil Départemental de l'ESSONNE** est compétent pour le collège Germaine Tillion et tout son personnel hors Éducation Nationale.

ET EN CONSTRUIRE DE NOUVELLES

L'école Jean Moulin vieillissante, largement constituée de préfabriqués et difficile d'accès, va être reconstruite en lieu et place de l'ancien Intermarché qui a déménagé rue Jacques Cartier. On y trouvera tous les équipements « petite enfance-enfance-jeunesse » regroupés en 1 seul et même grand pôle, plus rationnel en termes d'aménagement et plus pratique pour les familles : crèche, école maternelle Charles Perrault, école élémentaire Jean Moulin, restaurant scolaire, accueil de loisirs L'Île des Enfants et la maison des jeunes L'Escalé.

Ébauche du projet
école Jean Moulin

EN CHIFFRES



6 établissements scolaires à Lardy

(2 écoles maternelles, 2 écoles élémentaires et 1 collège publics + 1 établissement maternel et élémentaire privé)

LES ÉQUIPEMENTS SCOLAIRES

DÉVELOPPER LES ÉQUIPEMENTS NUMÉRIQUES



Les écoles, en concertation avec les enseignants, ont été équipées des nouvelles technologies numériques, avec un effort particulier déployé ces 4 dernières années. Effort qui s'est encore accéléré dans le contexte de crise sanitaire que nous connaissons depuis plus d'un an.

Ainsi, pour permettre aux équipes d'assurer une véritable continuité pédagogique et préserver le lien entre école-élèves-familles, la Ville a investi dans des ordinateurs portables pour les enseignants.

19 ordinateurs portables (un pour chaque enseignant + le RASED) ont été acquis en 2021

Ils viennent compléter les outils de « classes mobiles » existants :

15 tablettes numériques par école élémentaire, sécurisées et gérées par l'enseignant

15 ordinateurs portables dans chaque école élémentaire, équipés du filtre **AmonEcole** (un outil conçu par l'Éducation Nationale afin de sécuriser l'utilisation et l'accès aux ressources liées à internet dans le cadre scolaire).



14 agents communaux (ATSEM, entretien) dans les écoles



DU "VERT" AU CŒUR DES ÉCOLES

Dans le cadre du Budget participatif écologique et solidaire de la Région Île-de-France, la Ville a présenté un **projet de création de Jardin pédagogique à l'école Saint-Exupéry**, pour que la Nature s'invite à l'école.

L'objectif du projet ? Offrir aux écoliers un formidable espace d'observation et de découverte au sein même de leur établissement, et leur faire expérimenter concrètement le lien à la nature, la biodiversité et l'intérêt de la protéger et de la développer.



Grâce à vos votes, ce projet fait partie des lauréats et a obtenu **1 044 € de financement de la Région !**



L'ACTION ARTISTIQUE ET CULTURELLE

771 élèves ont assisté à un spectacle durant l'année scolaire

223 enfants ont été sensibilisés par un projet culturel au cœur de leur établissement

ÉVEILLER ET SENSIBILISER À L'ART SOUS TOUTES SES FORMES !

En partenariat avec les enseignants, la Ville de Lardy élabore, finance et propose chaque année aux enfants, une belle variété de projets artistiques et culturels.

Chaque école se voit présenter un éventail de projets diversifiés, auxquels elle peut choisir de faire participer ses différentes classes au fil de l'année scolaire :

- ▶ l'accès à un spectacle par trimestre pour chaque école (répondant à des protocoles sanitaires et des jauges très restreintes cette année),
- ▶ des parcours d'éducation artistique et culturelle construits avec des professionnels et des compagnies, au fil de séances découvertes et d'ateliers de pratique artistique

“ Recréer du lien et de la magie tout en stimulant la curiosité et la créativité des enfants ou adolescents scolarisés à Lardy fut un beau défi sur l'année scolaire 2020-2021 particulièrement marquée par des confinements successifs et la fermeture des lieux culturels.

6 spectacles ont été proposés sur l'année écoulée :

- « Dedans mon corps » Cie Désuète,
- « Des rêves dans le sable » Cie Sable d'avril,
- « Un petit coin de ciel » Cie Ouragane,
- « O Baobab » Cie Atelier de l'Orage,
- « Pierre et le loup » Cie Atelier de l'orage,
- « Tristan et Yseult » Cie Atelier de l'Orage
- « Eau, oh, ô » Cie Sous le Sabot d'un Cheval



DEVENIR SPECT'ACTEURS !

L'année a été riche de rencontres et de créations en lien avec les établissements scolaires de la ville et au-delà.



PACTE « Pierre et le Loup » à l'école Jean Moulin avec la compagnie de l'Atelier de l'Orage :

Ce **Projet d'Action Culturelle en Territoire Éducatif** (partenariat entre une école, une structure artistique et culturelle et une collectivité) a fait voyager les classes de CP et CE1 au cœur du conte « Pierre et le Loup » mis en musique et en voix par la compagnie Atelier de l'Orage.

46 élèves
de Jean Moulin
ont participé
à ce PACTE



PACTE « Dedans mon corps » à l'école Saint-Exupéry avec la compagnie Désuète

Au fil des ateliers, les enfants ont développé « un autoportrait sensitif » autour de la perception de leurs corps à travers la danse (découvrir leur corps en mouvement, oser se présenter aux autres, se synchroniser avec eux), la poésie (mobilisation de techniques pour s'exprimer et se faire entendre, poser sa voix, gestuelle), les arts plastiques (utiliser le dessin dans toute sa diversité comme moyen d'expression, découvrir diverses formes artistiques de représentation à travers le monde).

48 élèves
de Saint-Exupéry
ont participé
à ce PACTE



Anne-Marie WIEDENHOFF,
directrice de l'école élémentaire
Jean Moulin



Participer à un projet de qualité comme celui qui nous a été proposé par la

commune est toujours vécu comme une chance pour les élèves et les enseignants qui apprennent beaucoup aux côtés des artistes !

Les objectifs de ce PACTE étaient multiples : apprendre aux enfants à reconnaître les différents instruments de ce conte musical, enrichir leur vocabulaire autour du théâtre, découvrir l'une des grandes œuvres du patrimoine musical, imaginer des représentations corporelles de la musique tout en exprimant ses émotions et sentiments. Ces projets culturels et artistiques permettent à de nombreux élèves de s'épanouir et aux enseignants d'avoir un regard différent sur eux, enrichissant ce qui est fait dans le cadre du programme scolaire. Nos classes ont été privilégiées de pouvoir, en ces temps sanitaires compliqués, vivre cette expérience culturelle et artistique « de l'intérieur ».



L'ACTION ARTISTIQUE ET CULTURELLE



LA RÉSIDENCE TERRITORIALE ARTISTIQUE et culturelle en milieu scolaire repose sur un partenariat étroit entre une structure culturelle (le service culturel de la ville de Lardy), des professionnels des arts et de la culture (une compagnie la plupart du temps), un établissement scolaire « pilote », et éventuellement des établissements scolaires associés. C'est un dispositif d'éducation artistique et culturelle portée par la DRAC Île-de-France en lien avec les politiques interministérielles du Ministère de l'Éducation Nationale et du Ministère de la Culture.



FOCUS SUR

La résidence « Aux origines de mεε » avec la compagnie Sous le sabot d'un cheval

Avec l'artiste Maud Miroux, ce projet fut une magnifique rencontre entre publics, artistes et l'œuvre pensée comme un laboratoire d'expérimentation et de recherche artistiques au cœur des écoles **Charles Perrault** pilote et **Jean Moulin** associée : spectacles, expositions et ateliers, surprises dansées, portes ouvertes sur la création en cours... Le rayonnement de cette résidence est allé au-delà des écoles de Lardy,

à la rencontre des structures d'Entre Juine et Renarde (relais assistantes maternelles RAM et médiathèque communautaire, ou encore centre de loisirs l'Île des Enfants) avec, en point d'orgue, une belle restitution devant les parents au cœur du Parc de l'Hôtel de Ville en juin.



130 enfants
ont été partie
prenante de
cette résidence !

Liliane SORNAT,
directrice de l'école maternelle
Charles Perrault

« Vivre une résidence
d'artiste ouvre un
champ plus vaste

d'apports et d'échanges. Ce projet
offre la possibilité de suivre
l'artiste dans son processus de
création. S'instaure alors un
véritable dialogue artistique entre
tous les partenaires : les élèves,
les enseignantes, les Atsem, les
animatrices, Maud, Léo le musicien
et Mathieu le plasticien.
L'un de nos objectifs a été de faire
en sorte que les enfants prennent
conscience que lors des divers
ateliers et initiations, ils passaient
individuellement par les mêmes
étapes que l'artiste en création : la
recherche, l'exploration, l'acquisition
du vocabulaire chorégraphique, la
composition, la mise en scène, le
choix musical.

**Voir l'artiste en création, c'est
s'apercevoir qu'un adulte aussi
cherche, tâtonne, recommence,
travaille longtemps, a besoin de
parler de ce qu'il fait, d'expliquer
de s'expliquer, a besoin de l'avis
des autres, d'un échange de points
de vue et de bienveillance... et
n'abandonne jamais sa passion !**



SPORT À L'ÉCOLE

BOUGER,
SE DÉPASSER
INDIVIDUELLEMENT,
JOUER COLLECTIF

L'éducation physique est inscrite dans les programmes de l'Éducation Nationale dès l'école primaire. Dans le cadre des collaborations avec les écoles élémentaires, la Ville apporte un soutien aux équipes pédagogiques sur le volet sportif par le biais de :

- ▶ mise à disposition d'installations sportives telles que les complexes Panserot et Cornuel (gymnases, terrains de loisirs, tennis, murs d'escalade, etc.) et du matériel sportif,
- ▶ et d'intervention d'éducateurs qualifiés : les Etaps (éducateurs territoriaux des activités physiques et sportives) qui proposent aux enseignants des activités physiques et sportives qui s'inscrivent dans le cadre du projet pédagogique de l'école et de leur classe.



Les classes de CP, CE1 et CM2 bénéficient, en plus, de créneaux à la piscine de La Norville pour l'apprentissage de la natation.



Les activités ont été adaptées tout au long de l'année et il a fallu faire preuve de créativité pour permettre aux enfants de continuer à pratiquer des activités sportives, en toute sécurité"

216 h/an de sport
dispensées par la Ville

Soit **12 h/an** par classe

1180 h/an d'ouverture
des équipements sportifs de la ville
pour les scolaires

AUTOUR DE L'ÉCOLE

DEDANS/DEHORS

OUVRIR L'ÉCOLE : Y FAIRE VENIR DES ACTIVITÉS OU ALLER À LEUR RENCONTRE !

Quand les activités s'invitent à l'école ou que les classes sortent « hors les murs », cela promet de beaux moments de partage, d'échanges et de créativité. Chaque année, les équipes pédagogiques initient plusieurs parcours thématiques au sein de leur établissement. La Ville, en partenariat avec la Caisse des Écoles*, finance des projets, sorties scolaires et des classes transplantées.

À LA RENCONTRE DU CHEVAL :

la proximité du centre équestre de la Honville est une véritable chance pour les élèves de se familiariser avec les équidés. Régulièrement et plus encore cette année, des sorties y sont organisées pour amener les enfants à se familiariser avec les poneys, à les panser et les monter.

PATRIMOINE LOCAL : à défaut de pouvoir réserver des sorties scolaires éloignées en raison du protocole sanitaire très contraignant, pourquoi ne pas partir à la (re)découverte du patrimoine naturel et historique local ? En juin dernier, l'école Jean Moulin a ainsi organisé une randonnée en partenariat avec l'ASCB Joëlette pour permettre également aux écoliers à mobilité réduite de pouvoir en profiter pleinement.

RÉCUP'ART : à partir d'objets et de matériaux de récupération, les enfants de l'école maternelle La Sorbonne ont été invités à imaginer et construire un monde extraordinaire, loufoque et féérique avec l'artiste Giuseppe Penone.

Il était une fois...

Le premier jour, Ramucho entre en scène, expliquant aux enfants que tout va mal à cause du Monstre Poubelle qui a détruit son village.

Comme tous les habitants sont partis, Ramucho demande de l'aide aux enfants pour l'aider à refaire de son village un endroit agréable à vivre. Le Monstre Poubelle a mangé les maisons : il faut les reconstruire. Il a mangé les arbres pour en faire du carton et des emballages. Allez, on reconfectionne des arbres à partir de ce qu'il a laissé. Il s'agira ensuite de faire revenir les animaux, les fleurs, les abeilles...

* La Caisse des Écoles est animée par le Maire ou par délégation l'adjointe au maire, les élus, des parents élus. Elle propose divers événements (la kermesse, le loto et la bourse aux jouets) pour collecter les fonds nécessaires à la réalisation de ses actions à destination des écoles : cadeau de fin d'année aux élèves de CM2, participation aux projets d'école, achat de fournitures / petit matériel pour la classe, aide au financement des sorties pédagogiques à caractère culturel ou des spectacles de fin d'année, versement d'une contribution aux coopératives de chaque école.



AUTOUR DE L'ÉCOLE

S'ENGAGER, PARTICIPER ET S'INITIER À LA CITOYENNETÉ ET AU BÉNÉVOLAT

L'école est également un lieu d'apprentissage de la démocratie et de la citoyenneté. Pour prolonger cet engagement des enfants et les amener à contribuer directement au fonctionnement et aux projets de leur commune, **la Ville de Lardy leur propose de rejoindre le Conseil Municipal des Enfants.** Celui-ci est ouvert à tous les enfants du CE2 au CM2 scolarisés dans les établissements scolaires publics et privés de Lardy et habitant la commune. Ils sont élus dans leur établissement pour représenter leurs camarades pour un mandat de 2 ans.

Les prochaines élections devraient se dérouler en octobre cette année. Nous invitons les élèves à y penser dès à présent s'ils souhaitent se présenter !

LE CONSEIL MUNICIPAL DES ENFANTS

Rejoindre le Conseil Municipal des Enfants (CME), c'est l'opportunité de jouer un rôle actif dans la ville. Les enfants s'organisent en commissions (groupes de travail). Une animatrice est chargée de suivre le parcours de ces jeunes conseillers. Elle les aide à être force de **propositions** et à **développer des projets en collaboration avec les services municipaux.**

Durant leur mandat, les jeunes élus représentent les enfants de la ville lors des événements officiels. Ils visitent également l'Assemblée Nationale ou le Sénat.

Quelques exemples d'initiatives portées par le CME ces dernières années : le Rallye Photos, l'installation de nouvelles structures à l'aire de jeux du Parc de l'Hôtel de Ville, le Concours de chants Lardy Pop Musique, le Concours de pâtisseries, les boîtes à livres en libre-service, plusieurs opérations de nettoyage Essonne Verte Essonne Propre...



COMMENT CANDIDATER ?

L'animatrice du CME ira dans les classes concernées à la rentrée (du CE2 au CM2) afin de leur présenter le rôle et le fonctionnement de cette instance. Elle invitera les enfants intéressés et habitant Lardy à candidater et à faire connaître leur « profession de foi ». Les élections auront en principe lieu dans toutes les écoles élémentaires de la ville avant les vacances d'octobre. Les représentants du CME sont élus pour 2 ans après avoir mené campagne dans leurs écoles respectives. Les élections se déroulent en conditions réelles : bulletins, isolements, émargements, urne, dépouillement et proclamation officielle des résultats.

+ D'INFORMATIONS :

01 60 82 85 51

conseil.municipal.des.enfants@ville-lardy.fr



LES NOUVEAUTÉS DE LA RENTRÉE



UNE OUVERTURE DE CLASSE AU PÂTÉ :

BONNE NOUVELLE !

Afin d'accompagner la vitalité démographique de la ville, une nouvelle classe va ouvrir à l'école Charles Perrault. L'équipe pédagogique s'apprête à accueillir un ou une nouvelle enseignante et deux ATSEM.



Merci Bernadette !

L'école Charles Perrault a fêté en fin d'année scolaire le départ en retraite de Bernadette Picot, ATSEM dans l'établissement depuis plus de 20 ans. Elle aura vu passer nombre de Larziacois(e)s sur les bancs de l'école durant ces années. Moment d'émotion.

MODALITÉS D'INSCRIPTION À LA RESTAURATION SCOLAIRE ET AUX CENTRES DE LOISIRS : CE QUI CHANGE



RESTAURATION SCOLAIRE :

- **REPAS UNITAIRE :** Réservation et annulation au plus tard le mercredi de la semaine précédente pour la semaine suivante
- **RESTAURATION AU FORFAIT :** pas de changement

POURQUOI ? Pour ajuster la commande, éviter le gâchis ou le manque de repas



CENTRES DE LOISIRS :

- MERCREDIS :** réservation et annulation au plus tard le dimanche précédent
- PETITES VACANCES SCOLAIRES :** réservation et annulation au plus tard 3 semaines avant le 1^{er} jour de vacances scolaires à partir de la rentrée
- GRANDES VACANCES D'ÉTÉ (JUILLET-AOÛT) :** réservation et annulation au plus tard le 1^{er} juin pour les 2 mois à partir de la rentrée

POURQUOI ? Pour une meilleure gestion des encadrements et de la programmation des activités



UNE RENTRÉE SOLIDAIRE

Un stand de partage de fournitures scolaires est en libre accès dans l'entrée du 62 Grande rue à Lardy, lieu de boutiques éphémères qui accueille le concept-store écoresponsable Zajmahal et la mercerie La Grange à fils de Lucie.



Papeterie, cahiers, règles, stylos : déposez ce que vous avez en trop et prenez ce qu'il vous manque !



Rendez-vous au 62 Grande Rue



Belle rentrée à tous !

CULTURE NATURE

VOUS REPRENDRÉZ BIEN UN BRIN DE CULTURE ?

La culture s'aventure encore "hors les murs" en cette rentrée pour ouvrir une toute nouvelle Saison* ! En septembre, rendez-vous dans les parcs de la ville pour de beaux moments partagés, entre vibration, détente et création !

OUVERTURE
DE LA SAISON
CULTURELLE
2021-2022

Lardy
Culture

*Programme soumis à modification suivant l'évolution de la situation sanitaire et/ou de la météo.



📅 Samedi 11 et mercredi 15 septembre

Ateliers de création végétale Land'Art

En compagnie de l'artiste locale Élyse Parcot, participez à un moment de création, de partage et de contemplation avec les matières et les couleurs de la nature. L'occasion de découvrir la nature autrement et d'éveiller sa créativité, tout en s'amusant ! Atelier ouvert à tous : jeunes enfants, ados, adultes, à partager en famille ou entre amis.

🕒 De 14h à 18h

📍 Samedi 11 : Parc Boussard - 43 rue de Verdun

📍 Mercredi 15 : Parc de l'Hôtel de Ville - 70 Grande Rue

> Gratuit, sur inscription : 01 69 27 14 94 - culture@ville-lardy.fr



📅 Dimanche 19 septembre

Bains sonores côté Parc

À l'occasion des Journées européennes du patrimoine, la Saison Culturelle 2021-2022 de Lardy s'ouvre dans l'écrin de verdure du Parc Boussard, l'un des derniers vestiges de la période Art Déco côté Jardins en Île-de-France. La Compagnie Sabdag vous y fera voyager à n'en pas douter le temps d'un « Bain sonore », concert immersif entre compositions, improvisations et jeux de matière... « Bain Sonore » trouve son inspiration dans la culture amérindienne, notamment dans les « sweat lodges », ces huttes de sudation, de soin et de purification permettant de se connecter aux éléments eau, terre, feu et air. Un « massage sonore où vibrations et sons se propagent en nuées d'ondes dans un moment de douceur, plénitude et surprise.

🕒 15h : 1^{er} Bain Sonore

16h : Entracte itinérant sous forme visite-conférence du Parc

17h : 2^e Bain Sonore

📍 Parc Boussard, 43 rue de Verdun

> Gratuit, sur réservation : Billetterie en ligne sur www.ville-lardy.fr - 01 69 27 14 94 - culture@ville-lardy.fr

ÉVÉNEMENT

Parcours d'Ateliers d'Artistes

Le temps d'un week-end, découvrez Lardy autrement : le Parcours des Ateliers d'Artistes est de retour pour sa 7^e édition : peinture, photographie, sculpture, céramique, broderie, création de bijoux, graff' seront représentés.



parcours
D'ATELIERS
D'ARTISTES

DEMANDEZ LE PROGRAMME* !

- Partez à la rencontre des artisans et des artistes larziacois qui vous ouvrent leurs portes pour vous exposer leur travail ou celui de leurs invités.
- Parcourez les rues de Lardy, à pied, à vélo, en famille ou entre amis, du Pâté au Bourg en passant par Cochet, l'art est partout autour de vous.

Programme et plan détaillé du Parcours disponibles



- en version papier en mairie à partir de mi-septembre
- en ligne sur www.ville-lardy.fr et [Culture Ville Lardy](#)

➤ samedi 2 octobre

🕒 14h-18h

ENTRÉE

➤ dimanche 3 octobre

🕒 11h-18h

LIBRE

📍 PARTOUT DANS LA VILLE :

- Une partie des artistes vous accueillera **chez eux**, à la découverte de leurs ateliers,
- Un lieu d'exposition commun sera aussi ouvert au **Château de La Boissière dans le domaine de l'AFPA** de Lardy (5 route Nationale).

➤ **Dimanche 26 septembre**



Yourte... ou les rêves de la génération Y

Programme complet à retrouver inséré dans ce numéro

Dans le cadre de la Semaine du Développement Durable, la compagnie *Les Mille Printemps* est de retour à Lardy, et nous fait découvrir sa nouvelle création engagée qui interroge : comment la jeunesse du nouveau millénaire rêve-t-elle de son avenir face aux réalités d'aujourd'hui ? Un soir d'été 98, alors que la France entière agite des milliers de drapeaux tricolores dans les airs, quatre enfants en protestation se font une promesse : « *Un jour on vivra tous.tes ensemble dans une grande Yourte.* » Quitter la ville, troquer mille supermarchés pour un potager, larguer patron.ne.s, bâtiments, voitures, ordinateurs, portables, argent, et ne viser plus qu'un seul but ensemble : la cohérence. Vingt ans plus tard, ces enfants ont grandi. Leurs rêves aussi...

Le portrait d'une « *jeunesse engagée désireuse d'aventures collectives qui se dresse face à l'individualisme roi* » et pose la question suivante : « *À quel point peuvent-ils se libérer du monde qui les a construits ? Est-il réellement possible de se réinventer ?* ».

🕒 16h 📍 Parc de l'Hôtel de Ville, 70 Grande Rue

➤ **Gratuit, sur réservation :**

Billetterie en ligne sur www.ville-lardy.fr
01 69 27 14 94 - culture@ville-lardy.fr

*Programme soumis à modification suivant l'évolution de la situation sanitaire.

CÔTÉ SALLE

Retour en salle

pour la suite de la Saison Culturelle*, entre concert, spectacle et projections !

📅 Samedi 20 novembre

Entrez dans Laccaravane Au Sud du Nord

avec le Brass Dance Orchestra

Laissez aller, c'est une valse...

Évocation du temps des guinguettes et autres bals du samedi soir.

Ces musiciens se réapproprient le répertoire populaire, valse, tangos et musiques traditionnelles avec un bonheur communicatif. Entre « La vie en rose », « À bicyclette » et les sautilllements du traditionnel basque Mutil Gatze, se glissent des pièces originales qui prolongent ce voyage dans la danse.

🕒 20h30

📍 Salle de spectacle Cassin, rue René Cassin

🎫 TOUT PUBLIC

12€ Tarif plein / 8€ - de 16 ans

> **Sur réservation** : Billetterie en ligne sur www.ville-lardy.fr - 01 69 27 14 94 culture@ville-lardy.fr



DUO BURLESQUE

📅 Samedi 27 novembre

« La Première Fois »

Compagnie La Neige est un Mystère

Ruth et Étienne Palin, un couple improbable, vous présentent leur toute première conférence sur le thème d'Adam et Eve. Ensemble, ils créent le paradis tel qu'ils l'imaginent. Mais l'histoire du couple mythique les rattrape. Sous le regard du public, Ruth et Etienne se retrouvent confrontés à tout ce qu'ils sont l'un pour l'autre.

Cette première fois les envahit d'émotion et la conférence dérape. Ils se perdent dans le fantasque jardin d'Eden et ne savent plus se situer entre les personnages d'Adam et Eve, leur rôle de conférencier et leur relation de couple.

Sous l'apparence de la légèreté et de la loufoquerie, ils portent une interrogation sans réponse : « que faisons-nous ici et comment en sortir ? » Mystère...

🕒 20h30

📍 Salle de spectacle Cassin, rue René Cassin

🎫 TOUT PUBLIC, dès 7 ans

7€ Tarif plein / 5€ - de 16 ans

> **Sur réservation** : Billetterie en ligne sur www.ville-lardy.fr
01 69 27 14 94
culture@ville-lardy.fr

*Programme soumis à modification suivant l'évolution de la situation sanitaire.



LA RENTRÉE DE VOTRE MÉDIATHÈQUE-LUDOTHÈQUE

Faites votre choix dans la belle programmation de rentrée :

spectacles, animations, expositions, ateliers pour les tout-petits et les plus grands, côté lecteurs comme côté joueurs.



📍 17 avenue Foch 📞 01 69 27 10 48 ✉️ mediatheque.lardy@ccejr.org

SAMEDI 18 SEPTEMBRE

Spectacle

CONTE ET KAPLAS « LA BELLE AUX CHEVEUX D'OR »

par la compagnie Le Récigraphe
19h30 - Gratuit, sur inscription,
dès 7 ans.



Ivan est un garçon qui voulait construire un château si grand que tout le monde pourrait tenir dedans. Sur sa route : une princesse à délivrer, un ogre que l'on ne peut pas tuer... Les 2 acteurs Guillaume et Stève jonglent entre paroles, musique et Kaplas® et se répondent pour ne faire plus qu'un langage autour des contes.

OCTOBRE

30 ans de la Fête de la science

Exposition

« EURÊKA », L'ÉMOTION DE LA DÉCOUVERTE



« La preuve par l'image » : dans le cadre d'un concours, les scientifiques du CNRS (Centre National de la Recherche Scientifique) ont été invités à proposer leurs plus belles images de recherche pour interpeller, interroger et donner à voir la recherche sous un jour nouveau.

« Explorons de nouveaux mondes » : en 2019, le CNRS célébrait ses 80 ans. Retrouvez 8 décennies de recherches, d'explorations et de découvertes en photo ! Au programme également : des rencontres avec des scientifiques qui viendront présenter et expliquer leur travail au grand public.

MERCREDI 20 OCTOBRE

Spectacle de théâtre d'ombres

« C'EST CHOUETTE ! »

par la compagnie Bloom

10h30 - Pour les enfants de 3 à 6 ans. Gratuit, sur inscription.

C'est l'histoire d'une petite chouette qui s'appelle Irina. Elle est espiègle et douce comme un doudou. C'est l'histoire d'Emy, la sœur d'Irina. Une fonceuse qui se sent pousser des ailes. C'est l'histoire d'une maman Chouette, aimante et coquette...



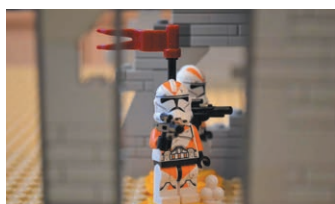
Pour les joueurs

SAMEDI 18 SEPTEMBRE

« MY OWN ARMY »

🕒 De 14h à 17h. Gratuit, sur inscription, dès 8 ans.

MOA est un jeu de type wargame où 2 joueurs s'affrontent avec leurs armées de figurines sur un plateau conçu en briques de construction. À découvrir avec l'aide de son créateur !



SAMEDI 2 OCTOBRE

JOUONS ENSEMBLE !

🕒 Dès 19h. Gratuit, sur inscription, dès 5 ans.

Quoi de mieux qu'une soirée jeux pour découvrir de nouveaux divertissements et rencontrer des partenaires de jeux ?! Venez vous essayer à des jeux de société modernes : plateau, dés, ambiance...

SAMEDI 23 OCTOBRE

« CARTAGÈNA » ET « DIAMANT »

🕒 Dès 14h - Gratuit, sur inscription, dès 7 ans.

Avec le jeu de stratégie "Cartagena", faites évader vos pirates et dans "Diamant", explorez les mines secrètes et rapportez un maximum de trésors dans votre camp !



MERCREDI 27 OCTOBRE

TOURNOI SWITCH « MARIO KART »

🕒 Dès 15h - Gratuit, sur inscription, dès 8 ans.

Envie de faire une mauvaise glissade sur une peau de banane ou de vous frotter aux autres joueurs sur les circuits de Mario Kart 8 ? C'est ici !



Pour les bébés



Bébés lecteurs, temps des histoires et des comptines, bébés joueurs, ateliers multisensoriels : la médiathèque-ludothèque vous propose de nombreuses activités et animations.

À découvrir sur www.ville-lardy.fr

Lardy Passionnément

Chères Larziacoises, chers Larziacois, Certains s'inquiétaient pour les finances de la commune. Or, elles sont très saines. Les **comptes 2020** ont été **validés à l'unanimité, y compris par les deux oppositions, lors du conseil** du 11 juin, faisant apparaître un **résultat** nous permettant d'envisager les prochains investissements avec sérénité. Cela est dû à notre gestion très rigoureuse des budgets et à nos recherches de financements.

On nous reprochait la « bétonisation » de la ville. Là encore, nombreux sont ceux qui reconnaissent aujourd'hui que les constructions récentes de logements et équipements ont été réalisées de manière

raisonnée et cohérente avec notre cadre de vie, tout en répondant aux exigences de production fixées par l'Etat. La nouvelle gare routière est la meilleure preuve de cette volonté d'**associer modernité et développement durable** en favorisant le **développement des transports en commun et des liaisons douces** (piétons et vélos).

Un autre axe a guidé nos réflexions : **favoriser la création d'emplois et de services locaux**. C'est ainsi que de nouveaux commerces verront le jour au futur Carré Rousseau face à la gare et à la Halle SNCF, qui sera réhabilitée. Un **espace de travail partagé** permettra aux



télétravailleurs d'accéder à des moyens de communication et outils performants ... et une « **Maison France services** » donnera accès à plusieurs services de l'Etat : impôts, CAF, CPAM, Caisses de retraite, ...

Enfin, de **nouveaux médecins** se sont installés au Bourg, d'autres arrivent au Pâté.

Merci pour votre confiance !

L'équipe « Lardy Passionnément »

Ensemble pour Lardy

Chères Larziacoises, Chers Larziacois, Jacques Désiré, ancien 1er Maire-adjoint de Lardy s'est éteint. Jacques était pour beaucoup d'entre nous, un ami et un témoin du temps long. Il était une des mémoires de Lardy qu'il connaissait du bout des doigts, et un amoureux du bien public.

Jacques Désiré était aussi un des fondateurs du Fil du Temps, une association historique de notre ville dont les activités fédèrent encore. Rendons hommage à sa mémoire.

Nos élus ont beaucoup contribué au lancement du forum de la transition écologique qui se tiendra le 12 septembre

prochain sur la place de l'Eglise de Bouray. Ce temps d'échanges et de découvertes sera l'occasion d'inventer le monde d'après, plus solidaire et plus écologique.

Toujours au sujet du cadre de vie, nous nous étonnons que la municipalité n'ait pas mise en place de dispositifs dédiés à la récupération des masques, ils jonchent nos routes et nos bois, alors que de nouvelles filières de tri existent.

Par ailleurs, la 2nde facture du Sedre est tombée. La hausse du prix des poubelles est absolument considérable comme nous n'avons eu de cesse de le dénoncer. Il faut remettre à plat la tarification notamment sur le volet « Déchets verts ». Pourquoi ne



pas profiter du budget participatif de la ville pour acquérir un broyeur à végétaux disponible pour tous les habitants afin d'alléger la facture globale des Larziacois ? Enfin, la ville a installé une zone de rencontres dans la Grande Rue. Depuis 1 an et demi, aucun arrêté municipal ne l'autorise légalement. Quelle responsabilité de la ville en cas d'accidents de piétons ou de cyclistes ?

Belle rentrée à tous !

Rémi Lavenant et l'équipe de « Ensemble pour Lardy »

Lardy Démocratie

Les élections récentes ont renforcé la droite et son discours sécuritaire emprunté à l'extrême droite. Mais cette victoire est en partie due à une abstention massive. Durant la campagne électorale, nous avons senti la profonde désillusion des citoyens envers les politiciens nationaux et locaux.

Faire vivre la démocratie locale constitue l'un des engagements de notre programme à Lardy et est un moyen pour renouer le lien de tout un chacun avec la politique.

C'est pourquoi, nous invitons les Larziacois à s'engager dans les commissions municipales pour faire vivre

la démocratie locale et à s'impliquer dès la rentrée dans les associations sportives et culturelles de notre commune.

C'est en participant aux commissions municipales que nous avons appris l'abandon de terrains municipaux au profit d'acteurs privés. (La maison de santé, le parking de la gare de Bouray...)

De véritables services publics pourraient être créés. Au lieu de cela, le foncier municipal est privatisé, créant une rente privée sur le dos de nos finances publiques !

Comment ne pas s'inquiéter du devenir du terrain de l'actuelle école Jean Moulin ? Allons-nous encore perdre du



domaine public au profit de l'appétit de spéculateurs immobiliers ?

Il est encore temps d'agir en manifestant notre refus de perdre du terrain public, en proposant des solutions dans l'intérêt de tous les Larziacois. Donnons-nous les moyens de défendre nos propositions en participant plus étroitement à la vie locale !

Bonne rentrée à tous.



CONTACTEZ VOS ÉLUS

Pour prendre rendez-vous avec vos élus de Lardy, un seul n° :

☎ **01 69 27 11 43**

🕒 Du lundi au vendredi de 9h à 12h et de 14h à 17h30

✉ maire@ville-lardy.fr

VOTRE MAIRE

- **Dominique BOUGRAUD**, Maire de Lardy, 1^{ère} Vice-Présidente de Communauté de Communes Entre Juine et Renarde (CCEJR), Vice-Présidente du Conseil Départemental de l'Essonne

VOS ADJOINTS & ÉLUS DÉLÉGUÉS

- **Lionel VAUDELIN**, Urbanisme et travaux Vice-président CCEJR
- **Marie-Christine RUAS**, Affaires sociales et personnel communal
- **Éric ALCARAZ**, Vie associative et sportive, économie locale et patrimoine
- **Annie DOGNON**, Enfance, jeunesse et éducation
- **Gérard BOUVET**, Circulation, sécurité et informatique
- **Méridaline DU PASQUIER**, Culture, communication et jumelage
- **Hugues TRETON**, Budget et finances
- **Dominique PELLETIER**, Développement durable, transport, espaces verts, fleurissement et tourisme
- **Pierre LANGUEDOC**, Fêtes, cérémonies et démocratie locale

ÉTAT CIVIL



NAISSANCES

- **Egan AVENEL** né le 6 juin 2021
- **Adam KARADJIAN** né le 24 juin 2021



MARIAGES

- **Adrien PETRA** et **Marine FRIOUX** le 5 juin 2021
- **Jordan DJOUADI** et **Marion DESTREBECQ** le 26 juin 2021
- **Christopher BAMANISA-NSAKU** et **Christina CALUSAT** le 24 juillet 2021



DÉCÈS

- **Jeannine DECROUËN** décédée le 17 mars 2021
- **Maurice MAYOR** décédé le 21 mai 2021
- **Yves LE GALL** décédé le 5 juin 2021

URGENCES



SANTÉ

Pour les urgences médicales le week-end et les jours fériés :

Maison médicale de l'Arpajonnais

☎ **01 69 13 91 91**

SOS Médecins à Chevannes, consultations **7j/7 de 10h à 22h**

☎ **0 825 569 191**

Pharmacies de garde dimanches et jours fériés

☎ **01 60 82 60 03**



POLICE

Gendarmerie nationale de Lardy

36 rue de la Roche qui Tourne

☎ **01 60 82 60 03** ou le **17**

Police municipale

Espace Simone Veil, 35 rue de Verdun

☎ **01 69 92 84 50**

HOMMAGE À JACQUES DÉSIRÉ

Ancien 1^{er} Adjoint de Lardy

Pendant plus de 30 ans, de 1971 à 2001, Jacques Désiré a pris en charge diverses responsabilités au service de la commune de Lardy, dont celle de 1^{er} Adjoint sous la mandature de M. Thevenet (1995-2001) puis de M. Laurent. Il nous a quittés le 17 juillet dernier.

Au cours de son mandat de 1^{er} Adjoint de la Ville, il a notamment initié :

- l'aménagement de l'Hôtel de Ville et de son parc, mais aussi de l'école maternelle et du restaurant scolaire La Sorbonne. Il portait aussi beaucoup d'attention à notre voirie et nous lui devons à ce titre la création de trottoirs dans tout le centre-ville.
- la mise en place de la communication dans la commune en créant le bulletin municipal que nous connaissons encore actuellement ; un domaine qu'il maîtrisait parfaitement puisqu'il travaillait dans la presse quotidienne. Jacques était quasi chaque matin à la mairie alors qu'il rentrait dans la nuit par le dernier train lorsque le journal « Les Échos » pour lequel il travaillait était mis sous presse.

M. Laurent en témoigne : "Jacques aura été toute sa vie un homme tourné vers les autres. Outre son implication dans la commune, c'était aussi un syndicaliste engagé. Avec Marcel Paquier, il fut également à l'origine de la création de l'association Le Fil du Temps".

La Municipalité l'a notamment distingué d'une Médaille de la Ville en reconnaissance de son dévouement au service de la commune de Lardy et tient à lui rendre hommage. Nos pensées vont à sa famille et à ses proches.



#LardyJeParticipe

Votre
Ville,

Vos
Projets!



LARDY LANCE SON

BUDGET PARTICIPATIF

50 000 €

DÉDIÉS AU FINANCEMENT DE

VOS IDÉES

DANS LES DOMAINES SUIVANTS :



SOLIDARITÉ



SPORTS



ARTS



CADRE DE VIE



ESPACE PUBLIC



CULTURE



JEUNESSE

DÉPOSEZ VITE VOS PROJETS SUR
WWW.LARDY.JEPARTICIPE.FR



ÉTAPE 1
VOS PROJETS
POUR LA VILLE



ÉTAPE 2
LE VOTE DES
HABITANTS



ÉTAPE 3
LA VILLE
FINANCE



ÉTAPE 4
RÉALISATION
PILOTÉE PAR LA VILLE

agenda



SEPTEMBRE

Lancement du Budget Participatif de Lardy #LardyJeParticipe

50 000 € pour financer vos idées pour votre ville !
+ d'infos : p.12



SAMEDI 4 SEPTEMBRE

Forum des associations et activités

10h-18h (15h30 : remise des Prix du Bénévolat)
+ de 70 associations locales présentes : trouvez votre activité pour la rentrée 2021 !
Gymnase Cornuel, allée Cornuel

SAMEDI 11 SEPTEMBRE

Fête des Commerces et Entreprises de Lardy & inauguration d'Intermarché

À partir de 11h et toute la journée.
Inauguration officielle suivie d'animations
+ d'infos : p.10
Parking d'Intermarché, rue Jacques Cartier

SAMEDI 11 SEPTEMBRE

Atelier de création végétale avec l'artiste locale Élyse Parcot

14h-18h. + d'infos : p.30
Parc Boussard, 43 rue de Verdun

DIMANCHE 12 SEPTEMBRE

Forum Éco-Logique et festif Bouray-Janville-Lardy 10h-18h.

>Programme complet encarté dans ce magazine et disponible sur www.ville-lardy.fr

Bouray-sur-Juine (autour de la place de l'Église)



MERCREDI 15 SEPTEMBRE

Projection film au CCAS « Les têtes de l'emploi »

14h. Gratuit - Réservation obligatoire : 01 85 46 11 28
Espace Simone Veil, 35 rue de Verdun

Atelier de création végétale avec l'artiste locale Élyse Parcot

14h-18h. + d'infos : p.30
Parc de l'Hôtel de Ville, 70 Grande Rue

JEUDI 16 SEPTEMBRE

Réunion d'information « Les clés d'un logement confortable » avec l'asso SOLdaires pour l'HAbitat

10h. Gratuit, sur inscription : 01 85 46 11 28
CCAS, Espace Simone Veil, 35 rue de Verdun

SAMEDI 18 SEPTEMBRE

Feu d'artifice reporté de la Fête nationale Bouray-Janville-Lardy-Cerny

22h-23h : bal concert thème Disco
Tombée de la nuit : feu d'artifice
Puis : reprise du concert - petite restauration sur place
Aérodrome de Cerny

DIMANCHE 19 SEPTEMBRE

Journées européennes du Patrimoine à Lardy

Bains sonores avec la Cie Sabdag à 15h et à 17h
Visite-conférence du Parc à 16h
Parc Boussard, 43 rue de Verdun
Gratuit, sur réservation
+ d'infos : p.30

LUNDI 20 SEPTEMBRE

Lancement du « Café des parents »

10h. Gratuit, sur inscription : 01 85 46 11 28
CCAS, Espace Simone Veil, 35 rue de Verdun

MARDI 21 SEPTEMBRE

Conseil Municipal

20h45. Ouvert à tous
Hôtel de Ville, 70 Grande Rue

JEUDI 23 SEPTEMBRE

Randonnée Seniors

avec le service des Sports de la ville
Sur inscription : sport@ville-lardy.fr
01 69 27 14 91



VENDREDI 24 SEPTEMBRE

Fête des Voisins 3^e édition sur Lardy

+ d'infos : p.30
Dans toute la ville

DIMANCHE 26 SEPTEMBRE

Théâtre « Yourte »

Compagnie Les Mille Printemps
16h. Gratuit, sur réservation
+ d'infos : p.30
Parc de l'Hôtel de Ville, 70 Grande Rue

LUNDI 27 ET MARDI 28 SEPTEMBRE

Déjeuner mensuel des Aînés

Sur inscription : 01 85 46 11 28
CCAS, Espace Simone Veil, 35 rue de Verdun



JEUDI 30 SEPTEMBRE

Inauguration Pôle gare Bouray et Voie Marie Marvingt

10h. Ouvert à tous
Parvis de la Gare de Bouray, Lardy Pâté

OCTOBRE



Octobre rose à Lardy

Parcours, quizz, défis, expositions...
Tout le programme et nos partenaires sur www.ville-lardy.fr

VENDREDI 1^{ER} OCTOBRE

Atelier Prévention « Code de la route »

avec Lardy Conduite
14h30. Gratuit, sur inscription : 01 85 46 11 28
CCAS, Espace Simone Veil, 35 rue de Verdun

SAMEDI 2 ET DIMANCHE 3 OCTOBRE

Parcours d'Ateliers d'Artistes - 7^e édition

14h - 18h (samedi)
et de 11h à 18h (dimanche)
+ d'infos : p.30
Partout dans la ville

SAMEDI 9 OCTOBRE

Inauguration du Parc de l'Hôtel de Ville

10h30 - suivie d'une visite commentée par le SIARJA
+ d'infos : p.16
Parc de l'Hôtel de Ville, 70 Grande Rue

SAMEDI 16 OCTOBRE

Accueil Nouveaux Habitants

10h30. Sur inscription
Hôtel de Ville, puis tour de ville en bus

DU 25 AU 29 OCTOBRE

Stage découverte multisport

Pendant les vacances scolaires (pour les enfants du CE2 au CM2)
+ d'infos : www.ville-lardy.fr

VACANCES SCOLAIRES

Cinéma itinérant Cinessonne

(sous-réserve)
Salle Cassin, rue René Cassin

Pour la programmation de votre MÉDIATHÈQUE-LUDOTHÈQUE, **rdv page 33 !**



PROGRAMMATION SUSCEPTIBLE D'ÉVOLUER en fonction des conditions sanitaires ou météorologiques
www.ville-lardy.fr Ville de Lardy